

**UCHWAŁA NR XXXVIII/243/22
RADY GMINY ŁUBNICE**

z dnia 30 sierpnia 2022 r.

w sprawie przyjęcia Gminnego Programu Opieki nad Zabytkami dla Gminy Łubnice na lata 2022-2025

Na podstawie art. 18 ust. 2 pkt. 15 ustawy z dnia 8 marca 1990 r. o samorządzie gminnym (tekst jednolity Dz. U. z 2022r. poz. 559 z późn. zm.) oraz art. 87 ust. 3 i 4 ustawy z dnia 23 lipca 2003r. o ochronie zabytków i opiece nad zabytkami (tekst jednolity Dz. U. z 2022r. poz. 480 z późn. zm.) Rda Gminy Łubnice uchwała, co następuje:

§ 1. Przyjmuje się Gminny Program Opieki nad Zabytkami dla Gminy Łubnice na lata 2022-2025, stanowiący załącznik do niniejszej uchwały.

§ 2. Wykonania uchwały powierza się Wójtowi Gminy.

§ 3. Uchwała wchodzi w życie z dniem podjęcia i podlega ogłoszeniu w Dzienniku Urzędowym Województwa Świętokrzyskiego.

Przewodniczący Rady Gminy

Marian Komasara



GMINNY PROGRAM OPIEKI NAD ZABYTKAMI DLA GMINY ŁUBNICE NA LATA 2022-2025

***A JEDNAK POTRZEBA MI
TWOICH SŁÓW I TRZEBA
TWOJEJ PAMIĘCI.***

Halina Poświatowska

Dziedzictwo kulturowe to historyczny zapis dziejów, miejsca i społeczności. Zabytki to materialny ślad przeszłości, zmaterializowana pamięć o minionym, determinująca kształtowanie tożsamości człowieka.

Spis treści

Wstęp	3
1. Podstawa prawna opracowania dokumentu	3
2. Uwarunkowania prawne ochrony i opieki nad zabytkami w Polsce	4
3. Uwarunkowania zewnętrzne ochrony dziedzictwa kulturowego	7
3.1. Strategiczne cele polityki państwa w zakresie ochrony zabytków i opieki nad zabytkami	7
3.2. Relacje programu opieki nad zabytkami z dokumentami wykonanymi na poziomie województwa i powiatu	9
4. Uwarunkowania wewnętrzne ochrony dziedzictwa kulturowego	11
4.1. Relacje programu opieki nad zabytkami z dokumentami lokalnymi	11
4.2. Charakterystyka zasobów oraz analiza stanu dziedzictwa i krajobrazu kulturowego	14
4.3. Zabytki objęte prawnymi formami ochrony	24
4.4. Zabytki w gminnej ewidencji zabytków	24
4.5. Zabytki o najwyższym znaczeniu dla gminy	30
5. Ocena stanu dziedzictwa kulturowego	41
6. Założenia programowe	45
6.1. Priorytety programu opieki nad zabytkami	45
6.2. Kierunki działań i zadania programu opieki	45
7. Instrumentarium realizacji programu opieki nad zabytkami	50
8. Zasady oceny realizacji programu opieki nad zabytkami	51
9. Źródła finansowania programu opieki nad zabytkami	52
10. Załączniki	54
Spis tabel	62
Spis ilustracji	62
Bibliografia	63

Wstęp

Dziedzictwo kulturowe, będące dorobkiem materialnym i duchowym minionych i współczesnych czasów, stanowi wartość materialną i niematerialną określającą naszą tożsamość. Dorobek ten stanowią elementy architektoniczne, przyrodnicze, ale także osiągnięcia cywilizacyjne ludzkości. Dziedzictwo kulturowe to wszelkie zabytki będące cennym źródłem informacji o historii naszych przodków, ale również świadectwem rozwoju społeczno-gospodarczego. Stanowi ono istotną dla rozwoju lokalnych samorządów atrakcję turystyczną, jak również fundament tożsamości danej społeczności, dlatego ważna jest jego ochrona w celu zachowania tego dorobku dla przyszłych pokoleń.

Obowiązek sporządzenia programu opieki nad zabytkami wynika z przepisu art. 87 ustawy z dnia 23 lipca 2003 roku o ochronie zabytków i opiece nad zabytkami (Dz. U. z 2022 poz. 840), który stanowi o obowiązku sporządzania przez prezydenta miasta (na okres 4 lat) gminnego programu opieki nad zabytkami. Przyjęty w formie uchwały dokument stanowi element polityki samorządowej i służy podejmowaniu działań w zakresie inicjowania, wspierania oraz koordynowania prac z dziedziny ochrony zabytków i krajobrazu kulturowego oraz promowania dziedzictwa kulturowego. Program opieki nad zabytkami jest dokumentem uzupełniającym w odniesieniu do innych aktów planowania. Jest również narzędziem polityki administracyjnej w zakresie podejmowanych działań dotyczących inicjowania, wspierania i koordynowania prac z zakresu ochrony zabytków i krajobrazu kulturowego oraz upowszechniania i promowania dziedzictwa kulturowego.

Priorytetem Programu opieki nad zabytkami dla Gminy Łubnice na lata 2022-2025 jest dążenie do poprawy stanu zasobów lokalnego dziedzictwa kulturowego oraz aktywne zarządzanie zasobami historycznymi gminy. Działania określone w przedmiotowym opracowaniu są ukierunkowane na poprawę stanu zabytków, ich rewaloryzację oraz zwiększenie dostępności do nich mieszkańców i turystów. Głównymi odbiorcami niniejszego dokumentu są mieszkańcy gminy Łubnice, którzy bezpośrednio odczują efekty jego wdrażania. Istotą Programu jest założenie, aby wszelkie działania określone w dokumencie odbywały się przy partycypacji ludności lokalnej, w różnych formach ich życiowej aktywności (praca zawodowa, działalność społeczna, działania wynikające z prawa własności lub z użytkowania obiektów zabytkowych) zaangażowanych w opiekę nad zabytkami. Rozbudzanie w lokalnej społeczności świadomości wspólnoty kulturowej, uświadamianie znaczenia lokalnych wartości determinować będą wzmacnianie poczucia tożsamości oraz zacieśnianie procesów integracyjnych.

1. Podstawa prawna opracowania dokumentu

Program opieki nad zabytkami został opracowany zgodnie z podstawą prawną dotyczącą obowiązku wykonania programu opieki nad zabytkami, określoną w przepisie art. 87 ustawy z dnia 23 lipca 2003 r. o ochronie zabytków i opiece nad zabytkami (Dz. U. z 2022 poz. 840). Treść ustawy mówi, że ochrona zabytków to aktywność administracji publicznej, która powinna tworzyć sprzyjające okoliczności prawne, finansowe i organizacyjne, służące zachowaniu, zagospodarowaniu i utrzymaniu zabytków, zapobieganiu zagrożeniom, niszczeniu, niewłaściwemu użytkowaniu, uszczupleniu zasobów zabytków oraz kontroli stanu zachowania i przeznaczenia zabytków z uwzględnieniem ww. zadań w kształtowaniu polityki planistycznej i środowiskowej. Zgodnie z brzmieniem ustawy, dbałość o zabytek polegająca między innymi na zapewnieniu warunków do dokumentowania zabytku, popularyzacji wiedzy o nim, prowadzeniu prac konserwatorskich, restauratorskich i robot budowlanych oraz utrzymaniu zabytku i jego otoczenia w jak najlepszym stanie spoczywa na właścicielach i użytkownikach zabytków.

Artykuł 87 ust. 2 cytowanej ustawy jasno weryfikuje cele opracowania programu, którymi winny być:

1. *Włączenie problemów ochrony zabytków do systemu zadań strategicznych, wynikających z koncepcji przestrzennego zagospodarowania kraju;*

2. *Uwzględnianie uwarunkowań ochrony zabytków, w tym krajobrazu kulturowego i dziedzictwa archeologicznego, łącznie z uwarunkowaniami ochrony przyrody i równowagi ekologicznej;*
3. *Zahamowanie procesów degradacji zabytków i doprowadzenie do poprawy stanu ich zachowania;*
4. *Wyeksponowanie poszczególnych zabytków oraz walorów krajobrazu kulturowego;*
5. *Podejmowanie działań zwiększających atrakcyjność zabytków dla potrzeb społecznych, turystycznych i edukacyjnych oraz wspieranie inicjatyw sprzyjających wzrostowi środków finansowych na opiekę nad zabytkami;*
6. *Określenie warunków współpracy z właścicielami zabytków, eliminujących sytuacje konfliktowe związane z wykorzystywaniem tych zabytków;*
7. *Podejmowanie przedsięwzięć umożliwiających tworzenie miejsc pracy związanych z opieką nad zabytkami.*

Wojewódzki, powiatowy i gminny program opieki nad zabytkami przyjmuje odpowiednio sejmik województwa, rada powiatu i rada gminy, po uzyskaniu opinii wojewódzkiego konserwatora zabytków. Z realizacji programu zarząd województwa, powiatu lub wójt (burmistrz, prezydent miasta) co 2 lata sporządza sprawozdanie, które przedstawia odpowiednio sejmikowi województwa, radzie powiatu lub radzie gminy. Kolejne sporządzane programy opieki powinny uwzględniać pojawiające się nowe uwarunkowania prawne i administracyjne, zmieniające się warunki społeczne, gospodarcze i kulturowe, nowe kryteria oceny i aktualny stan zachowania zasobu oraz prowadzone okresowo oceny efektów wdrażania obowiązującego programu.

2. Uwarunkowania prawne ochrony i opieki nad zabytkami w Polsce

Obowiązujące w Polsce regulacje prawne, dotyczące ochrony zabytków i opieki nad zabytkami, zostały zawarte w Konstytucji Rzeczypospolitej Polskiej (Dz.U. z 1997, Nr 78, poz. 483 z późn. zm.), stanowiącej fundament systemu ochrony dziedzictwa kulturowego w Polsce, w której umieszczono następujące zapisy:

- *„Rzeczpospolita Polska [...] strzeże dziedzictwa narodowego oraz zapewnia ochronę środowiska, kierując się zasadą zrównoważonego rozwoju” (art. 5),*
- *„Rzeczpospolita Polska stwarza warunki upowszechniania i równego dostępu do dóbr kultury, będącej źródłem tożsamości narodu polskiego, jego trwania i rozwoju oraz (...) udziela pomocy Polakom zamieszkałym za granicą w zachowaniu ich związków z narodowym dziedzictwem kulturalnym” (art. 6 ust. 1),*
- *„Każdy jest obowiązany do dbałości o stan środowiska i ponosi odpowiedzialność za spowodowane przez siebie jego pogorszenie” (art. 86).*

Głównym aktem prawnym regulującym zasady ochrony i opieki nad zabytkami w Polsce jest ustawa z dnia 23 lipca 2003 r. o ochronie zabytków i opiece nad zabytkami (Dz.U.2022 r., poz. 840), która określa obowiązki gmin w zakresie opieki i ochrony zabytków w tym m.in.:

- obowiązek prowadzenia gminnej ewidencji zabytków w formie zbioru kart adresowych zabytków nieruchomych z terenu gminy (art. 22 pkt 4 ustawy o ochronie zabytków i opiece nad zabytkami),
- sporządzenie na okres czteroletni gminnych programów opieki nad zabytkami (art. 87 ustawy o ochronie zabytków i opiece nad zabytkami),
- nakaz uwzględniania ochrony zabytków i opieki nad zabytkami przy sporządzaniu i aktualizacji strategii rozwoju województw, planów zagospodarowania przestrzennego województw, planu zagospodarowania przestrzennego morskich wód wewnętrznych, morza terytorialnego i wyłącznej strefy ekonomicznej, analiz i studiów z zakresu zagospodarowania przestrzennego powiatu, strategii rozwoju gmin, strategii rozwoju

ponadlokalnego, studiów uwarunkowań i kierunków zagospodarowania przestrzennego gmin oraz miejscowych planów zagospodarowania przestrzennego albo decyzji o ustaleniu lokalizacji inwestycji celu publicznego, decyzji o warunkach zabudowy, decyzji o zezwoleniu na realizację inwestycji drogowej, decyzji o ustaleniu lokalizacji linii kolejowej lub decyzji o zezwoleniu na realizację inwestycji w zakresie lotniska użytku publicznego (art. 18 ust. 1 ustawy o ochronie zabytków i opieki nad zabytkami),

- nakaz uwzględniania gminnego programu opieki nad zabytkami przy sporządzaniu i aktualizacji studiów uwarunkowań i kierunków zagospodarowania przestrzennego oraz miejscowych planów zagospodarowania przestrzennego (art. 19 ust. 2 ustawy o ochronie zabytków i opieki nad zabytkami),

Artykuł 3 Ustawy o ochronie zabytków podaje definicje pojęć użytych w ustawie, których znaczenie dla potrzeb sporządzanego Programu opieki nad zabytkami przedstawiamy poniżej:

- zabytek - nieruchomość lub rzecz ruchomą, ich części lub zespoły, będące dziełem człowieka lub związane z jego działalnością i stanowiące świadectwo minionej epoki bądź zdarzenia, których zachowanie leży w interesie społecznym ze względu na posiadaną wartość historyczną, artystyczną lub naukową;
- zabytek nieruchomy - nieruchomość, jej część lub zespół nieruchomości, o których mowa w pkt. 1;
- zabytek ruchomy - rzecz ruchomą, jej część lub zespół rzeczy ruchomych, o których mowa w pkt. 1;
- zabytek archeologiczny - zabytek nieruchomy, będący powierzchnią, podziemną lub podwodną pozostałością egzystencji i działalności człowieka, złożoną z nawarstwień kulturowych i znajdujących się w nich wytworów bądź ich śladów albo zabytek ruchomy, będący tym wytworem.

Zgodnie z treścią art. 4 Ustawy o ochronie zabytków ochrona zabytków polega w szczególności na podejmowaniu przez organy administracji publicznej, działań mających na celu:

- 1) zapewnienie warunków prawnych, organizacyjnych i finansowych umożliwiających trwałe zachowanie zabytków oraz ich zagospodarowanie i utrzymanie;
- 2) zapobieganie zagrożeniom mogącym spowodować uszczerbek dla wartości zabytków;
- 3) udaremnianie niszczenia i niewłaściwego korzystania z zabytków;
- 4) przeciwdziałanie kradzieży, zaginięciu lub nielegalnemu wywozowi zabytków za granicę;
- 5) kontrolę stanu zachowania i przeznaczenia zabytków; 6) uwzględnianie zadań ochronnych w planowaniu i zagospodarowaniu przestrzennym oraz przy kształtowaniu środowiska.

Artykuł 5 ustawy określa warunki właściwej opieki nad zabytkiem sprawowanej przez jego właściciela lub posiadacza w tym m.in.:

- 1) naukowego badania i dokumentowania zabytku;
- 2) prowadzenia prac konserwatorskich, restauratorskich i robót budowlanych przy zabytku;
- 3) zabezpieczenia i utrzymania zabytku oraz jego otoczenia w jak najlepszym stanie;
- 4) korzystania z zabytku w sposób zapewniający trwałe zachowanie jego wartości;
- 5) popularyzowania i upowszechniania wiedzy o zabytku oraz jego znaczeniu dla historii i kultury.

Ustawa o ochronie zabytków określa również rodzaj obiektów podlegających ochronie tj.:

- 1) zabytki nieruchome będące, w szczególności:
 - a) krajobrazami kulturowymi,
 - b) układami urbanistycznymi, ruralistycznymi i zespołami budowlanymi,
 - c) dziełami architektury i budownictwa,
 - d) dziełami budownictwa obronnego,
 - e) obiektami techniki, a zwłaszcza kopalniami, hutami, elektrowniami i innymi zakładami przemysłowymi,
 - f) cmentarzami,
 - g) parkami, ogrodami i innymi formami zaprojektowanej zieleni,
 - h) miejscami upamiętniającymi wydarzenia historyczne bądź działalność wybitnych osobistości lub instytucji.
- 2) zabytki ruchome będące, w szczególności:

- a) dziełami sztuk plastycznych, rzemiosła artystycznego i sztuki użytkowej,
 - b) kolekcjami stanowiącymi zbiory przedmiotów zgromadzonych i uporządkowanych według koncepcji osób, które tworzyły te kolekcje,
 - c) numizmatami oraz pamiątkami historycznymi, a zwłaszcza militariami, sztandarami, pieczęciami, odznakami, medalami i orderami,
 - d) wytworami techniki, a zwłaszcza urządzeniami, środkami transportu oraz maszynami i narzędziami świadczącymi o kulturze materialnej, charakterystycznymi dla dawnych i nowych form gospodarki, dokumentującymi poziom nauki i rozwoju cywilizacyjnego,
 - e) materiałami bibliotecznymi, o których mowa w art. 5 ustawy z dnia 27 czerwca 1997 r. o bibliotekach (Dz.U. z 2019 r. poz. 1479),
 - f) instrumentami muzycznymi,
 - g) wytworami sztuki ludowej i rękodzieła oraz innymi obiektami etnograficznymi,
 - h) przedmiotami upamiętniającymi wydarzenia historyczne bądź działalność wybitnych osobistości lub instytucji.
- 3) zabytki archeologiczne będące, w szczególności:
- a) pozostałościami terenowymi pradziejowego i historycznego osadnictwa,
 - b) cmentarzyskami,
 - c) kurhanami,
 - d) reliktnami działalności gospodarczej, religijnej i artystycznej.

W artykule 7 ustawa wskazuje formy ochrony zabytków, którymi są:

- wpis do rejestru zabytków,
- wpis na Listę Skarbów Dziedzictwa,
- uznanie za pomnik historii,
- utworzenie parku kulturowego,
- ustalenia ochrony w miejscowym planie zagospodarowania przestrzennego albo w decyzji o ustaleniu lokalizacji inwestycji celu publicznego, decyzji o warunkach zabudowy, decyzji o zezwoleniu na realizację inwestycji drogowej, decyzji o ustaleniu lokalizacji linii kolejowej lub decyzji o zezwoleniu na realizację inwestycji w zakresie lotniska użytku publicznego.

Artykuł 20 ustawy mówi, że: Projekty i zmiany planu zagospodarowania przestrzennego województwa oraz miejscowego planu zagospodarowania przestrzennego podlegają uzgodnieniu z wojewódzkim konserwatorem zabytków. Artykuł 21 wskazuje, że ewidencja zabytków jest podstawą do sporządzania programów opieki nad zabytkami przez województwa, powiaty i gminy, a artykuł 22 punkt 5 określa jej zakres:

„W gminnej ewidencji zabytków powinny być ujęte:

- 1) zabytki nieruchome wpisane do rejestru;*
- 2) inne zabytki nieruchome znajdujące się w wojewódzkiej ewidencji zabytków;*
- 3) inne zabytki nieruchome wyznaczone przez wójta (burmistrza, prezydenta) w porozumieniu z wojewódzkim konserwatorem zabytków.”*

Dokumentem określającym działania gminy na rzecz ochrony zabytków jest Ustawa z dnia 8 marca 1990 r. o samorządzie gminnym (Dz.U. z 2022 r. poz. 559, 583, 1005, 1079), do których należą działania związane z opieką nad zabytkami w kontekście: ładu przestrzennego, gospodarki nieruchomościami, ochrony środowiska i przyrody oraz gospodarki wodnej, gminnych dróg, ulic, mostów, placów oraz organizacji ruchu drogowego, kultury, w tym bibliotek gminnych i innych instytucji kultury oraz ochrony zabytków i opieki nad zabytkami, kultury fizycznej i turystyki, w tym terenów rekreacyjnych i urządzeń sportowych, zieleni gminnej i zadrzewień, cmentarzy gminnych, utrzymania gminnych obiektów i urządzeń użyteczności publicznej oraz

obiektów administracyjnych, promocji gminy i współpracy z organizacjami pozarządowymi (art. 7 ust. 1, pkt 9 ustawy).

Przepisy dotyczące ochrony nad zabytkami na poziomie krajowym zostały zawarte również w następujących dokumentach szczegółowych:

- Ustawa z dnia 27 marca 2003 r. o planowaniu i zagospodarowaniu przestrzennym (Dz.U.2022 r. poz. 503);
- Ustawa z dnia 7 lipca 1994 r. – Prawo budowlane (Dz.U.2022 r. poz. 88);
- Ustawa z dnia 27 kwietnia 2001 r. – Prawo ochrony środowiska (Dz.U. z 2021 r. poz. 1973);
- Ustawa z dnia 16 kwietnia 2004 r. o ochronie przyrody (Dz.U.2022 r. poz. 916);
- Ustawa z dnia 21 sierpnia 1997 r. o gospodarce nieruchomościami (Dz.U.2021.0.1899);
- Ustawa z dnia 25 października 1991 r. o organizowaniu i prowadzeniu działalności kulturalnej (Dz.U.2020.0.194);
- Ustawa z dnia 24 kwietnia 2003r. o działalności pożytku publicznego i o wolontariacie (Dz.U.2022.0.1327).

3. Uwarunkowania zewnętrzne ochrony dziedzictwa kulturowego

Gminny Program Opieki nad Zabytkami odwołuje się do założeń polityki państwa w zakresie ochrony i opieki nad zabytkami o randze krajowej, regionalnej i lokalnej.

3.1.Strategiczne cele polityki państwa w zakresie ochrony zabytków i opieki nad zabytkami

➤ Krajowy Program Ochrony Zabytków i Opieki nad Zabytkami

Głównym celem projektu Krajowego programu ochrony zabytków i opieki nad zabytkami 2018 - 2021 jest stworzenie warunków dla zapewnienia efektywnej ochrony i opieki nad zabytkami, który w okresie 4 lat realizowany będzie we współpracy z państwowymi instytucjami kultury i organami administracji publicznej poprzez trzy cele szczegółowe, podzielone na kierunki działania:

Cel szczegółowy 1: „Optymalizacja systemu ochrony dziedzictwa kulturowego”:

1. Wzmocnienie systemu ochrony na poziomie lokalnym;
2. Wzmocnienie systemu ochrony na poziomie centralnym;

Cel szczegółowy 2: „Wsparcie działań w zakresie opieki nad zabytkami”:

1. Merytoryczne wsparcie działań w zakresie opieki nad zabytkami;
2. Podnoszenie bezpieczeństwa zasobu zabytkowego;

Cel szczegółowy 3: „Budowanie świadomości społecznej wartości dziedzictwa”:

1. Upowszechnianie wiedzy na temat dziedzictwa i jego wartości;
2. Tworzenie warunków dla sprawowania społecznej opieki nad zabytkami.

Cele gminy Łubnice, w zakresie ochrony dziedzictwa kulturowego określone w przedmiotowym opracowaniu, są spójne z celami na szczeblu krajowym i wpisują się przede wszystkim w cel strategiczny 2 i 3 oraz wzmacniają realizację kierunków działań w nich zawartych.

➤ Strategia na rzecz Odpowiedzialnego Rozwoju do roku 2020 (z perspektywą do 2030 r.)

Strategia na rzecz Odpowiedzialnego Rozwoju do roku 2020 (SOR) jest strategicznym instrumentem zarządzania polityką rozwoju realizowaną przez instytucje państwa. Priorytetem określonym przez dokument jest tworzenie warunków dla wzrostu dochodów mieszkańców Polski przy jednoczesnym wzroście spójności w wymiarze społecznym, ekonomicznym, środowiskowym i terytorialnym.

Zadania w obszarze ochrony zabytków określono w następujących obszarach:

Obszar e-państwo – kierunek interwencji: 1. Budowa i rozwój e-administracji – orientacja administracji państwa na usługi cyfrowe. Wyznaczony projekt strategiczny: Digitalizacja i rozwój kultury cyfrowej – kontynuacja procesów związanych z digitalizacją, przechowywaniem i udostępnianiem różnego typu zasobów

dziedzictwa cyfrowego w Polsce (muzealnych, bibliotecznych, archiwalnych, audiowizualnych i zabytków), w tym do celów ponownego wykorzystywania, w ramach którego digitalizację należy rozumieć, jako nowoczesną formę konserwacji i zabezpieczania najcenniejszych zasobów kultury.

Kapitał ludzki i społeczny - kierunek interwencji: 4. Wzmocnienie roli kultury dla rozwoju gospodarczego i spójności społecznej.

Działania do 2020 r.:

- Wzmacnianie potencjału instytucji kultury o szczególnym znaczeniu - wspieranie instytucji kultury, których wieloletnia działalność i tradycja mają szczególne znaczenie dla celów polityki państwa w obszarze kultury i których dorobek jest ważnym elementem budowania tożsamości kulturowej Polaków oraz narzędziem promocji Polski w świecie.

- Wypracowanie systemu wspierania rozwoju sektorów kreatywnych - stworzenie warunków dla rozwoju sektorów kreatywnych w Polsce, które wpłyną na rozwój całego ekosystemu wspierania kultury.

Działania do 2030 r.:

- Ochrona i promocja dziedzictwa narodowego - wykorzystanie potencjału dziedzictwa dla wzmacniania kapitału społecznego oraz poczucia tożsamości i wspólnoty; inwestycje w dziedzictwo narodowe (dobra kultury, nauki i sztuki, zabytki, rozwój sieci muzeów, wspieranie i promocja dziedzictwa kulturowego wpisanego na listę światowego dziedzictwa UNESCO).

- Wzmacnianie tożsamości, poczucia wspólnoty i więzi międzypokoleniowych, poprzez uczestnictwo i zwiększanie dostępu do instytucji i dzieł kultury na wszystkich poziomach funkcjonowania wspólnoty (lokalnym, regionalnym, narodowym), likwidacja „białych plam” w dostępie do kultury.

➤ **Strategia Rozwoju Kapitału Społecznego (Współdziałanie, Kultura, Kreatywność) 2030**

Strategia jest kontynuacją i aktualizacją przyjętej przez Radę Ministrów w dniu 26 marca 2013 r. Strategii Rozwoju Kapitału Społecznego 2020. Jest również jednym z narzędzi realizacji Strategii na rzecz Odpowiedzialnego Rozwoju oraz jedną z dziewięciu horyzontalnych zintegrowanych strategii rozwoju.

Obecnie obowiązująca Strategia zakłada trzy cele szczegółowe:

1. Zwiększenie zaangażowania obywateli w życie publiczne poprzez: usprawnienie mechanizmów wspierania i współpracy instytucji publicznych z obywatelami, rozwój i wzmacnianie zorganizowanych form aktywności obywatelskiej.

2. Wzmacnianie roli kultury w budowaniu tożsamości i postaw obywatelskich poprzez: tworzenie warunków oraz budowanie kompetencji dla wzmacniania uczestnictwa w kulturze, ochronę dziedzictwa kulturowego oraz gromadzenie i zachowywanie dzieł kultury, digitalizację, cyfrową rekonstrukcję i udostępnianie dóbr kultury, umacnianie tożsamości i postaw obywatelskich przez kulturę, wzmocnienie promocji kultury polskiej za granicą.

3. Wzmocnienie rozwoju społeczno-gospodarczego kraju przez sektory kultury i kreatywne poprzez: wzrost udziału sektorów kreatywnych w rozwoju gospodarczym kraju, rozwój kompetencji zawodowych na potrzeby branż kreatywnych, wzmocnienie potencjału kreatywnego społeczeństwa.

Założenia Programu opieki nad zabytkami dla Gminy Łubnice na lata 2022-2025 wpisują się w cele i założenia przyjęte w powyższym Dokumencie, głównie poprzez realizację celu szczegółowego 2, w tym poprzez ochronę dziedzictwa kulturowego oraz gromadzenie i zachowywanie dzieł kultury.

➤ **Koncepcja Przestrzennego Zagospodarowania Kraju 2030**

Celem strategicznym wskazanym w dokumencie jest efektywne wykorzystanie przestrzeni kraju i jej zróżnicowanych potencjałów rozwojowych do osiągnięcia: konkurencyjności, zwiększenia zatrudnienia i większej sprawności państwa oraz spójności społecznej, gospodarczej i przestrzennej w długim okresie.

Koncepcja w znacznie większym stopniu niż dotychczas uwzględnia problematykę ochrony dziedzictwa kulturowego w systemie kształtowania prawidłowej polityki przestrzennej.

W kontekście ochrony zabytków zdefiniowano np. cele:

- ograniczenie presji urbanizacyjnej na obszary dziedzictwa przyrodniczego i kulturowego, poprzez rozwój narzędzi wspierania finansowego ochrony przyrody i krajobrazu,
- wprowadzenie systemu standardów zabudowy i zagospodarowania terenu na terenach o niższym reżimie ochronnym,
- wprowadzenie narzędzi kompensacji utraconych korzyści ekonomicznych na terenach o wysokich restrykcjach konserwatorskich,
- wspieranie rewitalizacji zdegradowanych przestrzeni: starych dzielnic mieszkaniowych, obiektów przemysłowych, pokoleniowych, opuszczonych wsi przez przyjęcie regulacji z zakresu rewitalizacji obszarów miejskich i starych zasobów mieszkaniowych.

3.2. Relacje programu opieki nad zabytkami z dokumentami wykonanymi na poziomie województwa i powiatu

Strategia Rozwoju Województwa Świętokrzyskiego 2030+

Strategia Rozwoju Województwa Świętokrzyskiego 2030+ została przyjęta Uchwałą Sejmiku Województwa Świętokrzyskiego nr XXX/406/21 w dniu 29 marca 2021 roku w sprawie przyjęcia Strategii Rozwoju Województwa Świętokrzyskiego 2030+. To główny dokument samorządu województwa określający obszary, cele i kierunki polityki rozwoju regionu, stanowiący punkt wyjścia do przygotowania pozostałych regionalnych dokumentów strategicznych i operacyjnych. Strategia Rozwoju Województwa Świętokrzyskiego 2030+ określa cztery główne obszary działania:

- GOSPODARKA (Cel 1. Inteligentna gospodarka i aktywni ludzie)
- ŚRODOWISKO (Cel 2. Przyjazny dla środowiska i czysty region)
- DEMOGRAFIA (Cel 3. Wspólnota i bezpieczna przestrzeń, które łączą ludzi)
- ZARZĄDZANIE (Cel 4. horyzontalny – Sprawne zarządzanie regionem)

Program opieki nad zabytkami dla Gminy Łubnice na lata 2022-2025 wpisuje się przede wszystkim w założenia celów:

- CEL STRATEGICZNY 2. PRZYJAZNY DLA ŚRODOWISKA I CZYSTY REGION, tu w szczególności cel operacyjny 2.1.7. Ochrona i kształtowanie krajobrazu,
- CEL STRATEGICZNY 3. WSPÓLNOTA I BEZPIECZNA PRZESTRZEŃ, KTÓRE ŁĄCZĄ LUDZI, tu cele:
 - cel operacyjny 3.1. Silny kapitał społeczny w regionie, w ramach którego wyodrębniono np. kierunki działań: 3.1.1. Zwiększenie poczucia tożsamości regionalnej mieszkańców 3.1.2. Upowszechnianie rozwiązań ograniczających migracje i wspieranie działań na rzecz osiedlania się nowych mieszkańców w regionie 3.1.3. Wspieranie działań mających na celu wysoką jakość edukacji 3.1.4. Rozwój instytucji kultury i dziedzictwa kulturowego 3.1.5. Poprawa warunków dla zwiększania aktywności społecznej i obywatelskiej mieszkańców,
- CEL 4. HORYZONTALNY SPRAWNE ZARZĄDZANIE REGIONEM, tu w szczególności cel operacyjny 4.2. Budowa rozpoznawalnej marki regionu świętokrzyskiego, w obrębie którego zdefiniowano następujące kierunki działań: 4.2.1. Promocja regionu jako miejsca atrakcyjnego do życia, 4.2.2. Promocja gospodarcza i turystyczna regionu.

Strategia Rozwoju Powiatu Staszowskiego na lata 2016-2025

Strategia Rozwoju Powiatu Staszowskiego określa cel generalny, 7 celów strategicznych i 36 celów operacyjnych, mających na celu poprawę warunków życia mieszkańców. Cel generalny tj.: TWORZENIE OPTIMALNYCH WARUNKÓW ZRÓWNWAŻONEGO ROZWOJU GOSPODARCZEGO I SPOŁECZNEGO POWIATU realizowany będzie przez następujące cele strategiczne:

- CEL STRATEGICZNY I Wyzwalanie inicjatyw w zakresie przedsiębiorczości i rozwoju gospodarczego powiatu oraz przeciwdziałanie bezrobociu,
- CEL STRATEGICZNY II Rozbudowa infrastruktury drogowej, gospodarczej, technicznej i informatycznej.
- CEL STRATEGICZNY III Ochrona środowiska, racjonalne wykorzystanie zasobów przyrody, aktywizacja rolnictwa oraz rozwój obszarów wiejskich,
- CEL STRATEGICZNY IV Opieka zdrowotna, pomoc społeczna i psychologiczna, wsparcie osób z dysfunkcjami,
- CEL STRATEGICZNY V Rozwój nauki i oświaty, upowszechnianie sportu i zdrowego trybu życia. Troska o zachowanie dóbr kultury,
- CEL STRATEGICZNY VI Poprawa bezpieczeństwa obywateli, przeciwdziałanie zagrożeniom,
- CEL STRATEGICZNY VII Rozwój powiatu poprzez kontakty krajowe i zagraniczne. Promocja sztandarowych produktów turystycznych i dóbr kultury.

Program opieki nad zabytkami dla Gminy Łubnice na lata 2022-2025 wpisuje się przede wszystkim w założenia celów:

- CEL STRATEGICZNY V Rozwój nauki i oświaty, upowszechnianie sportu i zdrowego trybu życia. Troska o zachowanie dóbr kultury, tu w szczególności cele operacyjne:
 - V.5. Działania zmierzające do zachowania dóbr kultury, zapobieganie dewastacji zabytków i pomników przyrody. Prowadzenie działalności edukacyjnych i promocyjnych dotyczących dziedzictwa kulturowego,
 - V.6. Budowa ścieżek edukacyjnych, domów kultury oraz świetlic,
 - V.7. Remont i konserwacja zabytków oraz tworzenie produktów turystycznych,
- CEL STRATEGICZNY VII Rozwój powiatu poprzez kontakty krajowe i zagraniczne. Promocja sztandarowych produktów turystycznych i dóbr kultury, w obrębie którego wyodrębniono następujące cele operacyjne:
 - VII.1. Wprowadzanie innowacyjnych metod dla pobudzenia aktywności gospodarczej i społecznej w kontaktach międzyregionalnych i międzynarodowych z wykorzystaniem programów krajowych i Unii Europejskiej,
 - VII.2. Nawiązywanie kontaktów gospodarczych i kulturalnych z innymi regionami w kraju i za granicą za pośrednictwem organizacji pozarządowych, fundacji i stowarzyszeń.
 - VII.3. Tworzenie płaszczyzn integracji i współpracy między głównymi aktorami rynku lokalnego a potencjalnymi odbiorcami oferowanych towarów i usług. Rozbudowa bazy turystycznej i rekreacyjnej.
 - VII.4. Promocja powiatu, jako ważna dziedzina życia gospodarczego. Tworzenie zespołów wykwalifikowanych osób dla realizacji projektów i pozyskiwaniu funduszy promocyjnych.
 - VII.5. Tworzenie markowych produktów turystycznych oraz ochrona przed likwidacją dotychczasowego dorobku.

4. Uwarunkowania wewnętrzne ochrony dziedzictwa kulturowego

4.1. Relacje programu opieki nad zabytkami z dokumentami lokalnymi

Strategia Rozwoju Gminy Łubnice na lata 2016-2024

Strategia przyjęta została Uchwałą nr XVII/74/16 Rady Gminy Łubnice z dnia 31 marca 2016 r. w sprawie zatwierdzenia Strategii Rozwoju Gminy Łubnice. Celem generalnym definiowanym przez dokument jest: „Inteligentna gmina – znaczący, nowoczesny i przyjazny dla środowiska ośrodek rolniczo - gospodarczo - turystyczny tworzący wysokiej jakości przestrzeń do życia i działania wychodzący naprzeciw dążeniom lokalnej społeczności”, który realizowany będzie przez następujące cele strategiczne:

- INFRASTRUKTURA, Cel strategiczny I. Zintegrowana i nowoczesna infrastruktura techniczna;
- LUDZIE, Cel strategiczny II. Otwarty, kreatywny i konkurencyjny kapitał ludzki;
- GOSPODARKA, Cel strategiczny III. Innowacyjna i efektywna wielosektorowa gospodarka;
- ŚRODOWISKO, Cel strategiczny IV. Środowisko naturalne wysokiej jakości.

Program opieki nad zabytkami dla Gminy Łubnice na lata 2022-2025 wpisuje się przede wszystkim w założenia celu strategicznego I, tu w szczególności w cele operacyjne tj.:

- I.2 – Poprawa estetyki Gminy;
- I.3 – Inwestycje w infrastrukturę edukacyjną, sportową i rekreacyjno-turystyczną oraz celu II Otwarty, kreatywny i konkurencyjny kapitał ludzki.

Studium Uwarunkowań i Kierunków Zagospodarowania Przestrzennego

Zgodnie z założeniami Studium uwarunkowań i kierunków zagospodarowania przestrzennego, przyjętego uchwałą nr XL/134/13 Rady Gminy Łubnice z dnia 30 grudnia 2013 roku w sprawie uchwalenia zmiany studium uwarunkowań i kierunków zagospodarowania przestrzennego gminy Łubnice, na terenie gminy Łubnice funkcjonują prawomocnie ustanowione strefy ochrony konserwatorskiej dla:

Parku pałacowego w Łubnicach, wraz ze strefami:

- granica ścisłej ochrony ekologicznej;
- granica ścisłej ochrony widokowej.

Ochronie podlega drzewostan parku oraz wody powierzchniowe i wglębne w tym ciek wodny po wschodniej stronie. Określony zasięg ochrony wynosi szerokość 100 m wokół drzewostanu.

Warunki użytkowania terenu i ograniczenia:

- preferowane użytkowanie rolnicze w postaci upraw niewymagających wysokiego poziomu nawożenia szczególnie po stronie północnej, zachodniej i południowej od parku;
- zakaz odprowadzania ścieków sanitarnych i innych do biegnącego wzdłuż wschodniej granicy cieku oraz budowy nieuszczelnionych zbiorników w jego pobliżu;
- wyklucza się dokonywanie głębokich wykopów i eksploatacji surowców mineralnych mogących wpłynąć na naruszenie lokalnych stosunków wodnych;
- wyklucza się możliwość piętzenia wód na cieku wodnym;
- nie należy przewidywać prac nawadniających lub innych robót melioracyjnych mogących powodować zmianę stosunków wodnych powierzchniowych.

Ochronie podlegają sektory widoczności na założenie parkowe wraz z widokiem na drzewo pomnikowe – lipę rosnącą na terenie szkolnym od strony głównej drogi biegnącej przez wieś.

Warunki użytkowania terenu i ograniczenia:

- zakaz zabudowy wyższej niż 1 kondygnacyjna i wszelkich form zwartej zabudowy (budynki szeregowe dłuższe niż 45 m);
- zakaz wznoszenia obiektów inżynierskich dominujących w krajobrazie jak np.: kotłownia z wysokim kominem, wieże, słupy wysokiego napięcia, silosy wieżowe, elewatory zbożowe itp.;

- zakaz gromadzenia nieczystości, odpadów, otwartych stałych składowisk materiałów budowlanych i innych o nieestetycznym wyglądzie;
- zakaz sadzenia zwartych kompleksów zieleni wysokiej, szpalerowej, obsadzania dróg i placów;
- projekty nowych obiektów kubaturowych winny być sprawdzone pod względem zgodności formy z charakterem analizowanego krajobrazu i cechami regionalnego budownictwa i każdorazowo uzyskać opinię Wojewódzkiego Konserwatora Zabytków.

Dla dawnego założenia parku pałacowego (oznaczonego na planszy – załączniku nr 3 symbolem H-1ZP) przewiduje się zachowanie pozostałości obiektów zabytkowych (fundamentów pałacu, dawnego budynku gospodarczego) w formie zabezpieczonej trwałej ruiny z użytkowaniem rekreacyjnym parku w formie tzw. parku wiejskiego połączonego funkcjonalnie z obiektami sportowymi zlokalizowanymi na terenie szkolnym z wkomponowanym, odnowionym pomnikiem żołnierzy rosyjskich z 1945 r.

Na terenie gminy do objęcia ochroną konserwatorską proponuje się charakterystyczne elementy zespołów kościelnych i dawnych wsi oraz związane z nimi elementy krajobrazu naturalnego, a w tym:

- zachowane zespoły klasztorne i kościelne;
- cmentarze, pomniki, kapliczki, krzyże i figury przydrożne;
- stanowiska archeologiczne.

W opracowaniu niniejszych wytycznych konserwatorskich uwzględniono opracowanie Narodowego Instytutu Dziedzictwa – Problematyka ochrony dziedzictwa kulturowego i zabytków w studiach uwarunkowań i kierunków zagospodarowania przestrzennego gmin oraz w miejscowych planach zagospodarowania przestrzennego, Warszawa 2011.

W tym celu na obszarze gminy wyznacza się następujące strefy konserwatorskie:

- strefa ochrony konserwatorskiej – symbol „S”
- strefa ochrony konserwatorskiej ekspozycji obiektów zabytkowych – symbol „E”
- strefa ochrony konserwatorskiej stanowisk archeologicznych.

Strefa ochrony konserwatorskiej „S”

dobre zachowanych układów przestrzennych lub ich fragmentów, uznanych za szczególnie wartościowe, stanowiące materialne świadectwo historii regionu lub miejscowości. Obejmuje się nią obszary wyróżniające się zasobem i stopniem zachowania historycznie ukształtowanej struktury, podlegające ochronie poprzez utrzymanie istniejącej formy i substancji.

Ścisłej ochronie podlega:

- historyczna kompozycja funkcjonalno-przestrzenna obszaru;
- zabytkowa zabudowa i inne elementy zagospodarowania.

W tej strefie zakłada się bezwzględny priorytet wymagań konserwatorskich, które winny zmierzać do możliwie najpełniejszej rewaloryzacji historycznego założenia.

Strefę ochrony konserwatorskiej na obszarze gminy Łubnice ustala się dla następujących terenów: strefa ochrony konserwatorskiej zespołu klasztornej w Beszowej - „S-1”.

Nie dopuszcza się możliwości lokalizacji nowej zabudowy na tym terenie, remonty istniejących obiektów zabytkowych muszą być uzgodnione ze służbą konserwatorską. Uzgodnieniom z konserwatorem zabytków podlegają również wszelkie prace ziemne, w czasie, których należy zapewnić nadzór archeologiczny. Ochronie konserwatorskiej podlega również istniejący w zespole kościelnym starodrzew oraz konfiguracja terenu.

Zasięg strefy ochronnej - część dz. nr ewid. 443.

Strefa ochrony konserwatorskiej cmentarza parafialnego w Beszowej - „S-2”

Ochronie podlega: historyczna granica założenia; rozplanowanie dróg i ścieżek; układ kwater cmentarnych; mała architektura, tj. ogrodzenia, bramy oraz zabytki sepulkralne (nagrobki, ogrodzenia grobów, i inne elementy urządzenia cmentarzy).

Remonty istniejących obiektów zabytkowych oraz budowa nowych nagrobków muszą być uzgodnione ze służbą konserwatorską. Ochronie konserwatorskiej podlega również istniejący na terenie cmentarza starodrzew oraz konfiguracja terenu.

Zasięg strefy ochronnej – część dz. nr ewid. 479/2.

Strefa ochrony konserwatorskiej ekspozycji obiektów zabytkowych „E” lub jego dominant / dominanty, obejmująca tereny umożliwiające widok na panoramy i dominanty z ustalonych kierunków widokowych.

Strefa ochrony konserwatorskiej ekspozycji zespołu klasztornej w Beszowej – „E-1”

Ochronie podlegają sektory widoczności na kościół z drogi krajowej i dróg gminnych biegnących od strony północnej, zachodniej i południowej.

Warunki użytkowania terenu i ograniczenia:

- zakaz zabudowy wyższej niż 1 kondygnacja naziemna z użytkowym poddaszem i wszelkich form zwartej zabudowy (budynki szeregowe dłuższe niż 45 m);
- zakaz wznoszenia zabudowy innej niż mieszkaniowa, usługowa lub mieszkaniowo-usługowa; - zakaz wykonywania ogrodzeń pełnych i wyższych niż 1,8 m.
- zakaz wznoszenia obiektów infrastrukturalnych dominujących w krajobrazie jak np.: kotłownia z wysokim kominem, wieże, słupy wysokiego napięcia.
- zakaz sadzenia zwartych kompleksów zieleni wysokiej, szpalerowej, wzdłuż dróg;
- projekty nowych obiektów kubaturowych winny być sprawdzone pod względem zgodności formy z charakterem analizowanego krajobrazu i cechami regionalnego budownictwa i każdorazowo uzyskać opinię Wojewódzkiego Konserwatora Zabytków.

strefa ochrony konserwatorskiej ekspozycji kościoła w Zofiówce – „E-2”

Ochronie podlegają sektory widoczności na bryłę kościoła parafialnego z dróg powiatowych oraz dróg gminnych.

Warunki użytkowania terenu i ograniczenia:

- zakaz zabudowy wyższej niż 1 kondygnacja naziemna z użytkowym poddaszem i wszelkich form zwartej zabudowy (budynki szeregowe dłuższe niż 45 m);
- zakaz wznoszenia zabudowy innej niż mieszkaniowa, usługowa lub mieszkaniowo-usługowa; - zakaz wykonywania ogrodzeń pełnych i wyższych niż 1,8 m.
- zakaz wznoszenia obiektów infrastrukturalnych dominujących w krajobrazie jak np.: kotłownia z wysokim kominem, wieże, słupy wysokiego napięcia;
- zakaz sadzenia zwartych kompleksów zieleni wysokiej, szpalerowej, wzdłuż dróg;
- projekty nowych obiektów kubaturowych winny być sprawdzone pod względem zgodności formy z charakterem analizowanego krajobrazu i cechami regionalnego budownictwa i każdorazowo uzyskać opinię Wojewódzkiego Konserwatora Zabytków.

Strefa ochrony konserwatorskiej stanowisk archeologicznych obejmuje wszystkie stanowiska wpisane do ewidencji służby ochrony zabytków.

Dla stanowisk archeologicznych wpisanych do ewidencji konserwatorskiej strefę ochrony wyznacza się z zasięgu stanowiska archeologicznego. Wykaz i numeracja stanowisk archeologicznych znajduje się w części „A” Uwarunkowania zagospodarowania przestrzennego.

Dla wszystkich stanowisk archeologicznych obowiązują następujące wymogi konserwatorskie:

- wszelka działalność budowlana wymaga pisemnego pozwolenia właściwego Konserwatora Zabytków;
- prowadzenie wszelkich działań schodzących poniżej poziomu terenu pod nadzorem i za uzgodnieniem z właściwym Konserwatorem Zabytków. Inwestor winien liczyć się z koniecznością zlecenia dodatkowych badań lub opracowań, w przypadku stwierdzenia takich wymogów przez odpowiednie służby;

- prace ziemne w obrębie wszystkich stanowisk archeologicznych muszą być poprzedzone ratowniczymi badaniami archeologicznymi. Badania takie należy zlecić placówce upoważnionej do świadczenia tego rodzaju usług; o terminie rozpoczęcia prac ziemnych
- i wyborze wykonawcy należy powiadomić właściwego Konserwatora Zabytków;
- stanowiska archeologiczne mogą być wyłączone spod lokalizacji inwestycji, jeżeli decydują o tym względy naukowe i konserwatorskie; nie dopuszcza się możliwości wykonywania dolesień na terenie stanowisk, dopuszcza się ich rolnicze zagospodarowanie, chociaż zabytkom archeologicznym może zagrażać zbyt głęboka orka, naruszająca substancję zabytkową obiektów nieruchomych: grobów, relikwii zabudowy itp.;
- wszelkie nowe znaleziska archeologiczne objęte są obowiązkiem powiadomienia właściwego Konserwatora Zabytków;
- stanowiska archeologiczne winny być uwzględniane i nanoszone przy wykonywaniu miejscowych planów zagospodarowania przestrzennego; nie należy jednak wykluczać możliwości, że dane dotyczące zabytkowej zawartości stanowisk jak i ich zasięgu i lokalizacji ulegną zmianie po przeprowadzeniu badań weryfikacyjnych. Należy przypuszczać, że w wyniku prowadzenia badań archeologicznych oraz wzmożenia ruchu inwestycyjnego w budownictwie, liczba znalezisk będzie rosła.

W zmianie studium określono i wyznaczono następujące punkty i ciągi widokowe:

- 1) ciąg widokowy na zespół klasztorny w Beszowej z drogi pomiędzy Łubnicami a Orzelcem Dużym;
- 2) ciąg widokowy na zespół klasztorny w Beszowej z drogi biegnącej przez Orzelec Mały;
- 3) ciąg widokowy na kościół w Zofiówce z drogi łączącej Zofiówkę z Rejterówką;
- 4) ciąg widokowy biegnący koroną wału przeciwpowodziowego rzeki Wisły na pobliskie miejscowości oraz na dolinę rzeki Wisły;
- 5) punkt widokowy na zespół klasztorny i zabudowę wsi Beszowa ze wzgórza i drogi w pobliżu dawnego cmentarza w Beszowej;
- 6) punkt widokowy na zespół klasztorny i cmentarz w Beszowej z drogi krajowej nr 79;
- 7) punkt widokowy na zespół klasztorny i zabudowę wsi Beszowa z drogi krajowej nr 79;
- 8) punkt widokowy na kościół w Zofiówce z drogi biegnącej przez Zofiówkę;
- 9) punkt widokowy na kościół w Zofiówce z drogi łączącej Rejterówkę z Czarzyzną;
- 10) punkt widokowy na kościół w Zofiówce z drogi biegnącej przez Szczebrzusz;
- 11) punkt widokowy na kościół w Zofiówce z drogi łączącej Zofiówkę z Gacami Słupieckimi;
- 12) punkt widokowy na wzgórze Łyczba z drogi biegnącej przez Łyczbę w kierunku północnym;
- 13) punkt widokowy na wzgórze Łyczba z drogi biegnącej przez Przeczów w kierunku północnym;
- 14) punkt widokowy na wzgórze Łyczba z drogi krajowej nr 79;
- 15) punkt widokowy na zabudowę wsi Wilkowa i Wolica oraz dolinę rzeki Wschodniej z drogi Łubnice – Rytwiiany;

Nie wskazano żadnych obiektów z terenu gminy do objęcia ochroną jako dobra kultury współczesnej.

4.2. Charakterystyka zasobów oraz analiza stanu dziedzictwa i krajobrazu kulturowego

Gmina Łubnice powstała 1 stycznia 1982 r. poprzez wydzielenie sołectw z gminy Połaniec. W latach 1982-1998 gmina położona była w województwie tarnobrzeskim. To gmina wiejska o powierzchni 84,1 km², leżąca w granicach województwa świętokrzyskiego, stanowiąca 9,1% powierzchni powiatu staszowskiego. Od zachodu sąsiaduje z gminami Oleśnica i Pacanów, od północy z gminą Rytwiiany i Połaniec natomiast od południowego wschodu przez Wisłę z województwem podkarpackim i małopolskim. W skład gminy wchodzi 19 sołectw: Beszowa, Borki, Budziska, Czarzyzna, Gace Słupieckie, Góra, Grabowa, Łubnice, Łyczba, Orzelec Duży, Orzelec Mały, Przeczów, Rejterówka, Słupiec, Szczebrzusz, Wilkowa, Wolica, Zalesie, Zofiówka.

Odległość wsi Łubnice – centrum gminy, od miasta powiatowego Staszów wynosi około 20 km, od najbliższego miasta Połańca ok. 10 km na wschód.

Ilustracja 1: Lokalizacja gminy Łubnice na tle województwa i powiatu (źródło: <http://www.lubnice.eu/o-miescie/ogolne?start=4> i Lokalny Program Rewitalizacji miejscowości Łubnice na lata 2007-2015



Przez obszar gminy przebiega droga krajowa nr 79. 11-kilometrowy odcinek relacji Warszawa - Katowice - Bytom (dawna „nadwiślańska” Kraków-Sandomierz). Na obszarze gminy przebiega również 58 km dróg powiatowych i 128 km dróg gminnych. Przez teren Gminy nie przebiegają linie kolejowe (niegdyś przebiegał szlak linii wąskotorowej ze Szczucina do Staszowa).

Według danych pochodzących z bazy rejestru mieszkańców Gminy Łubnice, stan na dzień 02.08.2021 r. gmina zamieszkiwana jest przez 4 148 mieszkańców (w tym 714 osób poniżej 18-go roku życia i 3434 osoby dorosłe), co stanowi 5,6% ludności powiatu staszowskiego. 2108 osób stanowią kobiety, a 2040 to mężczyźni. Zagęszczenie na obszarze gminy wynosi 49 osób/km².

Gmina Łubnice położona jest w Południowo-Centralnym korytarzu ekologicznym łączącym Roztocze z Lasami Janowskimi, Puszcą Sandomierską i Świętokrzyską, Przedborskim Parkiem Krajobrazowym, Załęczańskim Parkiem Krajobrazowym, schodzącym do Lasów Lublinieckich i Borów Stobrawskich, Lasów Milickich, Doliny Baryczy i Borów Dolnośląskich oraz korytarzu ekologicznym Doliny Górnej Wisły. Zgodnie z danymi Głównego Urzędu Statystycznego lasy zajmują około 12,4% powierzchni gminy, a ich ogólna powierzchnia wynosi 1044 ha w tym 663 ha będących własnością publiczną. Kompleks leśny zlokalizowany jest w centralnej części gminy. Powierzchnie leśne stanowią przede wszystkim lasy mieszane z dominantą drzewostanów sosny i dębu. Lasy łęgowe porastają dolinę Wisły, głównie w obrębie wałów przeciwpowodziowych.

Największą rzeką odwadniającą obszar gminy Łubnice jest Wisła, płynąca w jej południowej części. Na terenie gminy znajdują się również zlewnie lewobrzeżnych dopływów Wisły tj. Kanału Strumień oraz Czarnej. Zlewnia Kanału Strumień obejmuje obszar ograniczony wododziałem Nidy od zachodu, Czarnej Staszowskiej od północy (z prawobrzeżnym dopływem tj. rzeką Wschodnią) i doliną Wisły od południowego wschodu. Długość rzek na obszarze gminy i wynosi 46,1 km.

Typy gleb na terenie gminy Łubnice zostały sklasyfikowane pod względem genetycznym według M. Strzegomskiego jako:

- strefa zróżnicowanych gleb wyżyn środkowopolskich; występowanie zarówno gleb biellicowych i brunatnych, jak również rędzin i czarnoziemów na utworach lessowych,
- strefa przewagi gleb biellicowych.

Na obszarze gminy Łubnice występują głównie piaski oraz gliny zwałowe. Z utworów tych wytworzyły się gleby brunatne, rdzawe oraz biellicowe, a na zalegających glinach gleby opadowo-glejowe. Na obszarze gminy Łubnice przeważają gleby brunatne kwaśne, najczęściej zbonifikowane są w IV klasie (stanowią około 50% użytków rolnych). Gleby najwyższej jakości występują w południowej części gminy, pomiędzy Wisłą a Kanałem - Strumień, w obrębie teras zalewowych. Są to mady lekkie i średnie oraz gleby brunatne zaliczone przeważnie do klas III bonitacyjnej (29,88%). Na obszarach nadzalewowych i zboczach przeważają gleby brunatne klas od III do VI.

Zgodnie z podziałem fizycznogeograficznym Polski, obszar gminy Łubnice należy do dwóch podprovincji: Wyżyna Małopolska i Północne Podkarpacie. Obszar gminy Łubnice leży w granicach Garbu Pińczowskiego, Niecki Połanieckiej i Niziny Nadwiślańskiej. Niecka Połaniecka zajmująca większą część gminy, jest rozległym obniżeniem nachylonym w kierunku południowo – wschodnim. Niecka wznosi się na wysokości 165-218 m n.p.m., gdzie najwyższym punktem jest wzniesienie Góra o wysokości 210 m n.p.m. Niecka rozczłonkowana jest szeregiem dolin rzecznych, dolin bocznych i obniżeń, mających duży udział w powierzchni całej gminy.

Między Kanałem Strumień a kompleksem leśnym (w centralnej części gminy) występują naprzemiennie pasma obszarów dolin i teras zalewowych. Teren charakteryzuje się dużą zmiennością wysokości, a spadki terenów nadzalewowych dochodzą tu do 10%.

Nizina Nadwiślańska, przecięta rzeką Kanał Strumień, charakteryzuje się ułożonymi w jej obrębie pasmami starorzeczy i oczek wodnych. Jest to obszar występowania wyłącznie obszarów dolin i taras zalewowych (od Kanału Strumień do Wisły).

Dolina Wisły jest formą erozyjną z szerokim płaskim dnem. Stanowi też oś Kotliny Sandomierskiej o szerokości do 9 km. W obrębie doliny można wyróżnić dwa poziomy tarasowe dna doliny, na ogół wklęsło – wypukłe zbocza. Poziom wyższy, nadzalewowy, tzw. terasa rędzina o wysokości 8-25 m zbudowany jest z utworów fluwioglacjalnych ostatnich dwóch zlodowaceń oraz poziom niższy, zalewowy – tzw. terasa łęgowa o wysokości 0,5 – 6 m, zbudowana z osadów późno glacialnych i holocenijskich, wykształconych jako piaski i żwiry. Powierzchnia tej terasy rozcięta jest licznymi starorzeczami (tzw. wiśliskami), których można wydzielić co najmniej 3 generacje, najmłodsze i najlepiej zachowane a jednocześnie największe, związane ze współczesnym korytem Wisły i powstały głównie w wyniku prac regulacyjnych w ostatnich 200 latach.

Na obszarze gminy duży udział mają tereny obniżeń powierzchniowych w postaci dolin rzek i cieków.

Na terenie gminy Łubnice funkcjonuje pięć jednostek OSP, które są zlokalizowane w miejscowościach: Łubnice, Beszowa, Budziska, Słupiec i Wilkowa. Przy każdej z nich zlokalizowana jest syrena alarmowa. Profesjonalne usługi w zakresie ochrony ludności, łagodzenia i likwidowania skutków katastrof świadczy Staszowska Zawodowa Straż Pożarna.

Gmina podlega Powiatowej Komendzie Policji w Staszowie. Na terenie gminy nie znajduje się jednak Posterunek Policji.

W ramach zadań własnych gmina Łubnice zaspokaja podstawowe potrzeby w zakresie szkolnictwa podstawowego o ustawowym obowiązku kształcenia. Szkolnictwo ponadpodstawowe realizowane jest w pobliskich miejscowościach: Połaniec i Staszów.

Na terenie gminy Łubnice działają następujące placówki oświatowe:

- Publiczna Szkoła Podstawowa w Gacach Słupieckich,
- Publiczna Szkoła Podstawowa im. Wojciecha Skuzy w Łubnicach z oddziałem przedszkolnym,

- Publiczna Szkoła Podstawowa w Wilkowej,
- Publiczna Szkoła Podstawowa w Budziskach,
- Oddział Przedszkolny w Gacach Słupieckich (przy szkole),
- Oddział przedszkolny w Łubnicach (2 oddziały przy szkole),
- Oddział przedszkolny w Wilkowej (przy szkole),
- Oddział przedszkolny w Budziskach (przy szkole).

Na terenie gminy działa Centrum Kultury, który prowadzi działalność kulturalno-oświatową i rozrywkową. Nadzór nad działalnością sprawuje Wójt Gminy natomiast osobą kierującą jest Dyrektor. Do podstawowych zadań Centrum Kultury należy:

- organizacja różnych form edukacji kulturalnej i wychowania przez sztukę,
- organizacja konkursów, festiwali, spektakli, wystaw itp.,
- organizowanie kół zainteresowań, zespołów,
- współdziałanie z instytucjami i organizacjami społecznymi w zakresie lepszego zaspokajania potrzeb kulturalnych,
- rozwijanie i zaspokajanie potrzeb czytelniczych społeczeństwa.

Działalność kulturalna Centrum Kultury to organizacja takich imprez jak m.in. Biesiada Łubnicka, Przegląd Kolęd i Pastorałek, Choinka Samorządowa, Dzień Wiosny, Światowy Dzień Książki- spotkanie autorskie, Dyskotekowe Powitanie Lata, Piknik Ekologiczny, Akcja – wakacje w gminie, Dożynki gminne, Dyskoteka Andrzejkowa, O kobietach i dla kobiet – wieczór poetycko - taneczny.

Na terenie gminy znajduje się biblioteka publiczna, a we wszystkich miejscowościach na terenie gminy występują obiekty pełniące funkcje kulturalne. Sąsiedztwo większych ośrodków kulturalnych Staszowa i Połańca uzupełnia potrzeby w zakresie usług kultury.

Istotną rolę w życiu kulturalnym gminy odgrywają koła gospodyń wiejskich i stowarzyszenia. W Gminie Łubnice, oprócz Stowarzyszenia „Jak nie my to kto” z siedzibą w Orzelcu Dużym, działają:

- Stowarzyszenie Koło Gospodyń Wiejskich „Gospoia w Słupcu”,
- Koło Gospodyń Wiejskich w Beszowej „Beszowanie”,
- Koło Gospodyń Wiejskich „Borki”,
- Koło Gospodyń Wiejskich w Wilkowej,
- Koło Gospodyń Wiejskich w Przeczowie,
- Koło Gospodyń Wiejskich Szczebzusz,
- Koło Gospodyń Wiejskich w Czarzyźnie,
- Koło Gospodyń Wiejskich „Łyczbianki”.

Do głównych zadań kół gospodyń wiejskich należą działania na rzecz poprawy sytuacji społeczno-zawodowej kobiet wiejskich oraz ich rodzin, wspieranie wszechstronnego rozwoju terenów wiejskich, rozwijanie i dbałość o kulturę ludową, w tym w szczególności kulturę lokalną i regionalną.

Na obszarze gminy znajdują się również obiekty kultu sakralnego to kościoły parafialne rzymskokatolickie w Beszowej, Zofiówce i Budziskach (kaplica).

Pomimo atrakcyjnego położenia oraz posiadanych walorów na terenie Gminy Łubnice znajdują się tylko trzy gospodarstwa agroturystyczne. Na terenie gminy brak jest bazy turystycznej i usług hotelarskich jak również pensjonatów. Brakuje również zaplecza gastronomicznego.

Przez teren gminy przebiegają wyznakowane odcinki szlaków pieszo-rowerowych:

- szlak architektury drewnianej prezentujący zabytkowe obiekty drewniane z terenu województwa,
- rowerowy szlak miejsc mocy prezentujący najważniejsze obiekty sakralne w województwie świętokrzyskim,
- międzynarodowy szlak Jagielloński „Via Jagiellonica”, nawiązujący do dawnego szlaku łączącego stolice państwa polsko-litewskiego.

Znaki i symbole

Symbol Gminy Łubnice przedstawia literę „Ł” na beżowym tle.

Ilustracja 2: Symbol gminy Łubnice.



Historia osadnictwa

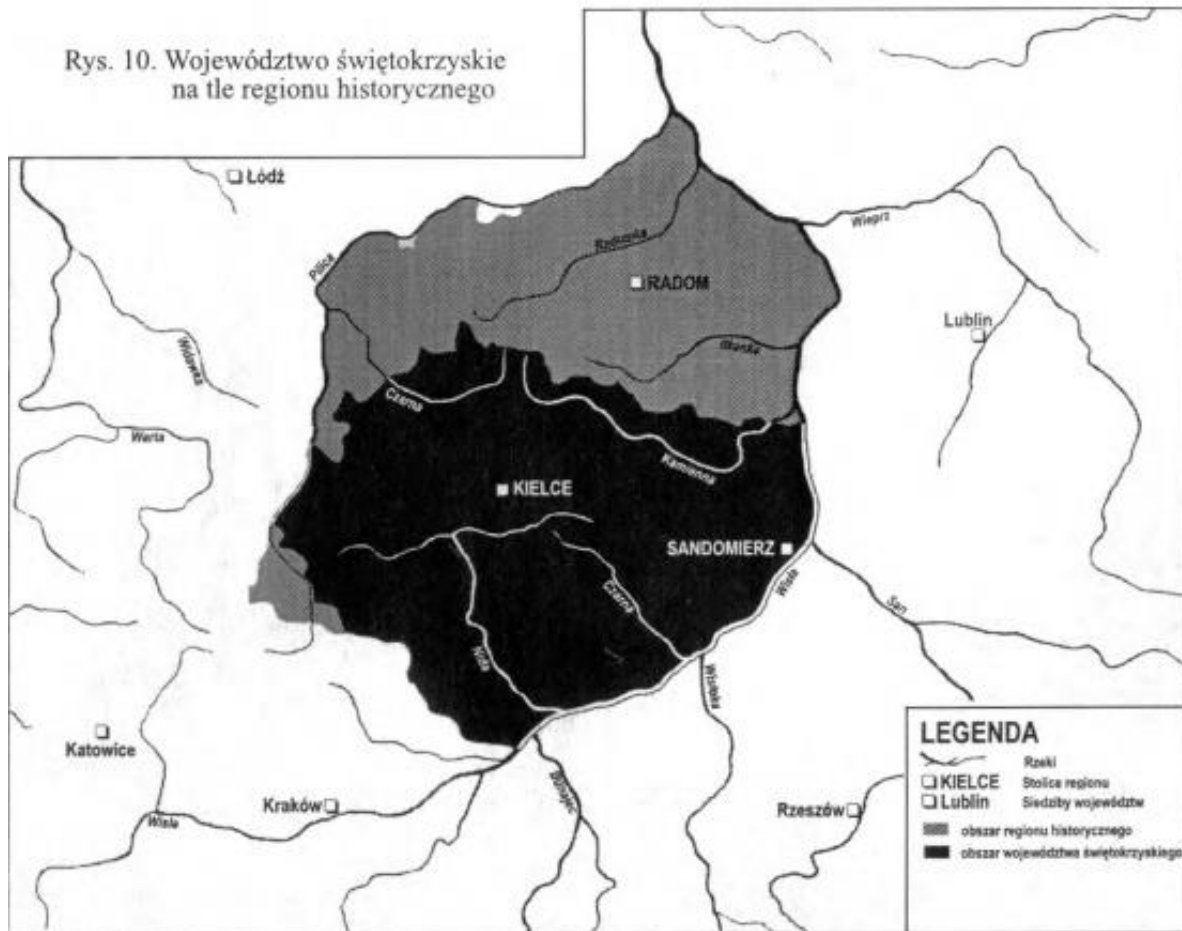
Obecne tereny gminy Łubnice wpisują się w obszar województwa świętokrzyskiego, niegdyś województwa sandomierskiego, dlatego istotnym elementem zobrazowania historii osadnictwa w tym regionie.

Region świętokrzyski jest tą częścią kraju, którego tradycje kulturowe sięgają co najmniej czasów piastowskich¹. Kiedyś była to jedna z prowincji państwa wczesnopiastowskiego, a następnie w okresie staropolskim, największe obszarowo województwo małopolskie z siedzibą w Sandomierzu. W XIX w. obszar ten został podzielony między dwie gubernie: kielecką i radomską, a w XX w. region w całości przynależał administracyjnie do województwa kieleckiego. Historia przemian struktur administracyjnych odbiła się w nazewnictwie: teren ten w XVIII w. nazywany był Sandomierszczyzną, w XIX w. – Ziemią Kielecką i Radomską, a w XX w. – Kielecczyzną.²

¹ Jerzy Z. Pająk, *Dzieje podziałów administracyjnych a granice regionu świętokrzyskiego w: Region świętokrzyski. Mit czy rzeczywistość?* red. J. Wijaczka Kielce 2001, s. 49

² Ibidem.

Ilustracja 3: Województwo świętokrzyskie na tle regionu historycznego, źródło: Jerzy Z. Pająk „Dzieje podziałów administracyjnych a granice regionu świętokrzyskiego” w: „Region świętokrzyski. Mit czy rzeczywistość?” red. J. Wijaczka Kielce 2001



Dawniej rozległe, aktualnie orientacyjnie zajmujące obszar pomiędzy Wisłą, Nidą, Pilicą i Kamienną tereny województwa świętokrzyskiego zajmują ok. 3,5% powierzchni kraju. Fizjograficznie obszar ten dzieli się na następujące części:

- część środkową i północno-wschodnią, w granice której wpisują się wypiętrzenia Gór Świętokrzyskich (Wyżyna Kielecka),
- część południową, czyli Nieckę Nidziańską,
- część południowo-wschodnia w obszarze której znajduje się Wyżyna Sandomierska,
- część północno-zachodnia, czyli fragment Wyżyny Przedborskiej.

Osadnictwo na obszarze dzisiejszej gminy Łubnice datuje się, od co najmniej okresu mezolitu, na co wskazują znajdowane na jej terenie gminy zabytki archeologiczne. Na terenie gminy odnaleziono liczne zabytki z okresu kultury łużyckiej (1300-400 r. p.n.e.). Na obszarze ziem sandomierskich znajdują się również ślady Hunów (azjatyckiego ludu koczowniczego).³

Niewątpliwie istotnym aspektem rozwoju terenów obecnej gminy Łubnice było usytuowanie geograficzne w sąsiedztwie Wisły. Przez teren dzisiejszej gminy Łubnice w pradziejach, średniowieczu i czasach nowożytnych wzdłuż krawędzi doliny Wisły, biegł odcinek ważnego szlaku komunikacyjnego o znaczeniu europejskim, łączącego wybrzeże Bałtyku z Kotliną Karpacką i dalej Europą południową. To właśnie szlak

³ S. Pytko, *Kościół w Beszowej. Parafia świętych Piotra i Pawła*, Łódź 2003, s. 21.

komunikacyjno-transportowo-handlowy Kraków-Sandomierz-Warszawa-Gdańsk warunkował rozwój osadnictwa wzdłuż koryta Wisły i rozwój omawianego obszaru⁴.

Dzieje ziem obecnie należących do gminy Łubnice związane są z historią dwóch bardzo ważnych ośrodków początku powstania Państwa Polskiego tj.: ziemi wiślickiej, której intensywny rozwój przypadła na IX-X w.⁵ i ziemi sandomierskiej, która po śmierci Bolesława Krzywoustego stała się księstwem. Ziemie te za czasów Mieszka I zostały zjednoczone w Państwo Polan, do którego należały ziemie przyszłej gminy Łubnice.

Pierwsze pisemne wzmianki dotyczące istnienia parafii klasztornej w Beszowej i kościele drewnianym pochodzą już z 1328 roku⁶. Według podań historycznych Beszowa była włością rycerską i – jako osada parafialna – skupiała w XIV stuleciu wsie szlacheckie m.in. rodu Jastrzębców jak również Gryfitów⁷, zgodnie z księgą uposażeń diecezji krakowskiej skupiającą osiem szlacheckich wsi okolicznych⁸.

W XIV wieku pierwszym właścicielem tych ziem, wchodzących w skład kasztelani połanieckiej Księstwa Sandomierskiego, był Stasz Kmiotko vel Kumotko. Kolejnym włodarzem był Piotr Bogoria dziedzic Rytwian, a w 1343 r. właścicielką ziem gminy Łubnice była Dorota Tarnowska wdowa po Wojciechu z Łubnic, która ufundowała murowany kościół w Staszowie.

Ziemie Staszowa, Rytwian i Łubnic odziedziczył po Dorocie Tarnowskiej Mikołaj z Kurowa herbu Szreniawa, a od jego spadkobierców w 1399 roku Wojciech Jaszczębiec. Obsadził on w drewnianym jeszcze kościele w Beszowej paulinów, a w 1422 r. wybudował tam kościół murowany. Do okręgu parafialnego w tym czasie wchodziło 9 osad; Beszowa, Beszówka, Borki, Góra, Łubnice, Łyczba, Orzelec Mały, Przeczów, Wolica. Kolejni właściciele to: Jan Rytwiański i jego córka Ewa, a od 1519 roku Hieronim Łaski.

W wyniku koligacji rodzinnych i ożenków z majątków Rytwian i Łubnic w 1525 r. powstają tzw. Dobra Staszowskie. W latach 1596-1643 dobra te stanowią własność Tęczyńskich.

W 1643 r. Dobra Staszowskie podzielono na klucze. Jednym z nich były Łubnice, tzw. Klucz Łubnicki będący początkowo własnością Opalińskich i znajdujący się wówczas w powiecie wiślickim, parafii Beszowa. Około 1689 r. Łukasz Opaliński wybudował swej córce Zofii zespół pałacowy w Łubnicach. W wyniku małżeństwa Zofii Opalińskiej z Herakliuszem Lubomirskim ziemie te przeszły we władanie Lubomirskich. A w 1695 roku ziemie klucza łubnickiego odziedziczyła Elżbieta Sieniawska, która doprowadziła pałac w Łubnicach do świetności przebudowując go i zakładając ogród pałacowy.

Po śmierci Elżbiety dobra przeszły w ręce jej córki Marii Zofii Sieniawskiej Denhofowej późniejszej żony Augusta Czartoryskiego. Jej posiadłość dziedziczna wchodząc w skład do rozległego majątku Czartoryskich jako „Dobra Sandomierskie” tworzą razem jedno z największych latyfundiów Rzeczypospolitej z dobrze zorganizowaną administracją.

XVII wiek to czas rozkwitu gospodarczego w kluczu łubnickim. Powstają młyny, karczmy, browary, spichlerze i rozwijają się usługi: spośród mieszkańców Budziska i Czarzyny rekrutowali się, sternicy, przewoźnicy oraz strażnicy wodni, w folwarku Budziska rozbudowano spichlerz, z którego zboże wywożono do Gdańska i Puław, folwark Łubnice posiadał młyn, browar, stawy rybne, dwóch piwowarów, bednarzy, ślusarza Pawła do reperacji zegarów pałacowych, artystyczne warsztaty tkackie pracujące dla pałaców w Wilanowie i Puławach oraz dla wielu obiektów sakralnych.

Przełom wieku XVII i XVIII to okres klęsk epidemicznych, klęsk żywiołowych i zniszczeń w wyniku toczących się wówczas tzw. Wojen Północnych.

⁴ Ibidem, s. 14-15.

⁵ Ibidem.

⁶ Cyt. za J. Zub, *Dzieje kościoła i klasztoru paulińskiego w Beszowej po kasacie zakonu* (w:) *Studia Claramontana*, t. 10, 1989, s. 479-487.

⁷ B. Czwojdrak, *Jastrzębce w ziemi krakowskiej i sandomierskiej do połowy XV w.*, Kraków 2007, s. 22, 25.

⁸ F. Kiryk, *Beszowa i Mielec. Przyczynki do ich najdawniejszych dziejów* w: *Artykuły i edycje, Rocznik Biblioteki Naukowej PAU i PAN w Krakowie*, 2018

W 1778 roku umiera ostatni z rodu, Adam Czartoryski i ziemie klucza łubnickiego otrzymała Izabela z Czartoryskich. W wyniku jej ożenku ze Stanisławem Lubomirskim, dziedzicem Łańcuta i Krzeszowic, ziemie łubnickie są ponownie własnością Lubomirskich aż do roku 1823. To okres zmierzchu świetności Łubnic. Wojny rozbiorowe, utrata niepodległości, przemarsze wojsk w czasie Insurekcji Kościuszkowskiej były dla Łubnic i okolic prawdziwą klęską. Nieprzewiezione przez Izabelę do Łańcuta wyposażenie pałacu zostaje splądrowane i zniszczone przez wojska rosyjskie w 1795 roku. Cotygodniowa pańszczyzna, wzrost dodatkowych świadczeń dla właściciela dóbr, podatki w postaci „dziesięciny snopowej” na rzecz kościoła parafialnego w Beszowej, rozdrobienie feudalne w końcu XVIII wieku doprowadzają do zubożenia wsi i nędzy.

W wyniku III rozbioru Polski ziemie gminy znalazły się w zaborze austriackim. W wyniku zwycięstwa wojsk napoleońskich nad Austrią w 1809 r., ziemia łubnicka zostaje przyłączona do Księstwa Warszawskiego, Departamentu Krakowskiego, Powiatu Stopnickiego. Zgodnie z podaniem Ryszarda Halaby postanowieniem z 3 lutego 1816 r. utworzono mniejsze jednostki administracji państwowej – gminy. Ich wielkość określono na 10 dymów. Od 16 sierpnia 1816 r. po zawarciu umowy dzierżawnej z Izabelą Lubomirską hrabia Pius Kiciński – kasztelan połaniecki zostaje pierwszym Wójtem Gminy Łubnice. Córka Izabeli, Julia Lubomirska wychodząc za mąż w 1823 r. za Jana Potockiego wnosi dobra klucza łubnickiego do tej rodziny.

Następnymi właścicielami byli: Artur Potocki, Adam Józef Potocki, żona Adama Katarzyna z Branickich Potocka, która była właścicielem tych dóbr do 1897 r., przy czym, w pałacu w Łubnicach zamieszkiwała tylko do 1855 roku. Od tego roku brak użytkowania pałacu doprowadził do jego dewastacji.

Ze sporej części gospodarstw opuszczonych w Czarzyźnie i Budziskach ufundowano nowy folwark Zofiówka, a w 1840 r. kolonię Rejterówka. Zgodnie z pomiarami przeprowadzonymi do oczynszowania w 1842 r. klucz łubnicki (gmina Łubnice) liczył 17 wsi i 6487 mórg ziemi. Zarządcami ziem byli Ludwik Renter, a później Władysław Okulski. Wójtem gminy Łubnice i Oględów był wówczas Paweł Oleś. Córka Katarzyny – Róża wniosła pozostałą po uwłaszczeniu włościan w 1864 r. część klucza łubnickiego we władanie Maciejowi Radziwiłłowi. W 1925 r. majątek Dóbr Staszowskich został podzielony pomiędzy sukcesorów w rodzinie Radziwiłłów.

W latach 30-tych resztki klucza łubnickiego wraz z zabudowaniami folwarcznymi, parkiem, opuszczonym i zrujnowanym pałacem Krzysztof Radziwiłł przekazał swemu dzierżawcy Adamowi Dulębie i Zofii z Zaporskich Dulębie. Mocno zdewastowany pałac przetrwał do 1945 r., a po przejściu frontu został rozebrany przez Rosjan.

Obecnie z dawnego zespołu pałacowo – parkowego w Łubnicach pozostały niewielkie fragmenty. W miejscu pałacu znajduje się częściowo czytelny zarys fundamentów. Na południe i zachód od ruin pałacu zachował się okazały drzewostan, głównie lipy, dęby i kasztanowce. Przez zadrzewienie prowadzą obecnie skrótkowe ścieżki wydeptane i wyjeżdżone przez okolicznych mieszkańców. W rzeźbie terenu wyraźna jest skorupa południowa oraz granice drzewostanu, skarpa modyfikowana poprzez sporadyczną eksploatację piasku w niedalekiej przeszłości.

Poniższa tabela przedstawia wykaz i stan zachowania zabytków nieruchomości znajdujących się w Gminnej Ewidencji Zabytków Gminy Łubnice.

Tabela 1: Stan zachowania zabytków nieruchomości znajdujących się w Gminnej Ewidencji Zabytków.

LP	MIJSCOWOŚĆ	NAZWA OBIEKTU	DATAJIA	ID, SYGNATURA WPISU DO REJESTRU	Stan zachowania zabytku
1.	Beszowa 28-232 Łubnice gm. Łubnice pow. staszowski woj. świętokrzyskie	Zespół klasztorny paulinów	- kościół ob. par. p.w. św. Apostołów Piotra i Pawła, 1407, 1697, 1886-89, - skrzydło klasztorne, ob.	643780, A-852/1-3 643781, A-852 643782, A-852/1-3 643783, A-852	Kościół stan zadowalający, wymagane dalsze prace remontowo-konserwatorskie.

	Nr ewid. dz. 261202_2.0001.443		plebania, 1 ćw. XV, 1910, - dzwonnica, drewniana XVII w.		Dzwonnica odrestaurowana, stan bardzo dobry. Dzwonnica w latach 2019-2020 została objęta remontem. Plebania i zachodnie skrzydło klasztoru – obiekty wymagają prac konserwatorsko- remontowych.
2.	Beszowa 28-232 Łubnice gm. Łubnice pow. staszowski woj. świętokrzyskie	Cmentarz przykościelny	XIV w.	63/77	Obecnie nieczynny (brak nagrobków). Porośnięty trawą.
3.	Beszowa 28-232 Łubnice gm. Łubnice pow. staszowski woj. świętokrzyskie	Cmentarz parafialny (stara część)	Stara część, 2 ćw. XIX w.	643784, A-853	Stan dobry.
4.	Gace Słupieckie 28-232 Łubnice gm. Łubnice pow. staszowski woj. świętokrzyskie	Cmentarz rzymskokatolicki	założony w drugiej ćw. XIX w., powiększony na początku lat osiemdziesiątych XX w.	GEZ	Stan zadowalający, niektóre nagrobki wymagają prac naprawczych.
5.	Łubnice 28-232 Łubnice gm. Łubnice pow. staszowski woj. świętokrzyskie	Pozostałości zespołu pałacowego: - fundamenty pałacu, - park pałacowy	XVIII-XIX w.	779503, A-854 643785, A-854 park, 1712-1777950430	Obszar poddany pracom rewaloryzacyjno- budowlanym. Obecnie w kompleksie prowadzone są działania z zakresu projektu pn. Rewaloryzacja zabytkowego parku „Lipiny” wraz z przebudową oraz zmianą sposobu użytkowania budynku po GS „SCH” w Łubnicach oraz instalacją monitoringu wizyjnego”
6.	Szczębrzusz (Zofiówka) 28-232 Łubnice gm. Łubnice pow. staszowski woj. świętokrzyskie	Kościół parafialny p.w. św. Jana Chrzyciela, murowany	1939 r., rozbudowa 1950 r.	GEZ	Stan bardzo dobry.
7.	Beszowa 28-232 Łubnice	Figura Matki Boskiej	poł. XVIII w.	GEZ	Stan zadowalający.

	gm. Łubnice pow. staszowski woj. świętokrzyskie Nr ewid. dz. 261202_2.0001.443	Niepokalanego Poczęcia, od frontu na tle filaru rzeźba św. Sebastiana			
8.	Beszowa 28-232 Łubnice gm. Łubnice pow. staszowski woj. świętokrzyskie Nr ewid. dz. 261202_2.0001.443	Figura św. Jana Nepomucena z aniołkami na placu przed kościółem	XVIII w.	Rej. zab. 45.B, poz. 64, dec. Z dnia 7.06.2004 r.	Stan niezadowolający – polichromia figury zniszczona.
9.	Orzelec Duży, dz. ew.70/1 28-232 Łubnice gm. Łubnice pow. staszowski woj. świętokrzyskie	Krzyż przydrożny	XVII w.	GEZ	Stan zadowolający.
10.	Orzelec Duży dz. ew. 181 28-232 Łubnice gm. Łubnice pow. staszowski woj. świętokrzyskie	Figurka Matki Boskiej w Orzelcu Dużym	1989 r.	GEZ	Stan dobry.
11.	Orzelec Mały, dz. ew. 25/6 28-232 Łubnice gm. Łubnice pow. staszowski woj. świętokrzyskie	Kapliczka przydrożna w Orzelcu Małym	Prawdopodobnie XIX w.	GEZ	Stan dobry.
12.	Orzelec Mały dz. ew. 21/1 28-232 Łubnice gm. Łubnice pow. staszowski woj. świętokrzyskie	Kapliczka w Orzelcu Małym	Prawdopodobnie koniec XIX w.	ID 643785 A-854 decyzja z dnia z 27.05.1986 r.	Stan dobry.
13.	Słupiec, dz. ew. 854 28-232 Łubnice gm. Łubnice pow. staszowski woj. świętokrzyskie	Figura św. Jana Nepomucena	XVIII w. 1738 r.	GEZ	Stan zadowolający.
14.	Borki dz.ew.nr 331 28-232 Łubnice gm. Łubnice pow. staszowski woj. świętokrzyskie	Zagroda nr 5, obora wł. prywatna	1910 r.	GEZ	Stan zadowolający.
15.	Borki dz.ew.nr 331 28-232 Łubnice gm. Łubnice pow. staszowski woj. świętokrzyskie	Zagroda nr 5, dom wł. prywatna	1910 r.	GEZ	Stan niezadowolający. Ubytki w elewacji, nieszczelna stolarka okienno-drzwiowa.
16.	Słupiec dz.ew.nr 786/1	Strażnica graniczna	1905 r.	GEZ	Stan dobry.

	28-232 Łubnice gm. Łubnice pow. staszowski woj. świętokrzyskie				
17.	Słupiec dz. ew. 383,384/1, 28-232 Łubnice gm. Łubnice pow. staszowski woj. świętokrzyskie	Pozostałości zespołu dworskiego: rządówka, wł. prywatna, murowana	1897	GEZ	Obiekt w stanie dobrym, wyremontowany przez obecnych właścicieli.
18.	Słupiec dz. ew. 386,387 28-232 Łubnice gm. Łubnice pow. staszowski woj. świętokrzyskie	Pozostałości zespołu dworskiego: spichlerz od. 1928 młyn elektryczny, wł. prywatna, murowana	1894, rozbudowa 1938	GEZ	Stan dobry.

4.3. Zabytki objęte prawnymi formami ochrony

Do nieruchomości zabytków na obszarze gminy Łubnice zaliczyć należy przede wszystkim zabytki architektury sakralnej (kościół, cmentarze).

Na terenie gminy Łubnice występują zabytki nieruchome ujęte w wojewódzkiej ewidencji zabytków oraz rejestrze zabytków województwa świętokrzyskiego prowadzonym przez Świętokrzyskiego Konserwatora Zabytków. Wykaz zabytków nieruchomości ujętych w rejestrze zabytków wykazano w rozdziale 4.4. przedmiotowego opracowania oraz w załączniku nr 1.

4.4. Zabytki w gminnej ewidencji zabytków

Zgodnie z ustawą o ochronie zabytków i opiece nad zabytkami z dnia 23 lipca 2003 r. oraz rozporządzeniem Ministra Kultury i Dziedzictwa Narodowego z dnia 26 maja 2011 r. w sprawie prowadzenia rejestru zabytków, krajowej, wojewódzkiej i gminnej ewidencji zabytków oraz krajowego wykazu zabytków skradzionych lub wywiezionych za granicę niezgodnie z prawem, ewidencja jest prowadzona w formie zbioru kart adresowych zabytków nieruchomości z terenu gmin. W gminnej ewidencji zabytków powinny być ujęte:

- zabytki nieruchome wpisane do rejestru;
- inne zabytki nieruchome znajdujące się w wojewódzkiej ewidencji zabytków;
- inne zabytki nieruchome wyznaczone przez wójta (burmistrza, prezydenta miasta) w porozumieniu z wojewódzkim konserwatorem zabytków.

Głównym celem prowadzenia ewidencji zabytków jest zebranie i opracowanie najistotniejszych informacji o obiektach zabytkowych niezbędnych do prowadzenia planowej polityki konserwatorskiej w zakresie:

- wpisów do rejestru zabytków,
- współpracy konserwatora przy opracowywaniu miejscowych planów zagospodarowania przestrzennego,
- prac remontowo – budowlanych,
- dofinansowania prac konserwatorskich.

Zgodnie z art. 39, ust.3 ustawy z dnia 7 lipca 1994 r. Prawo budowlane (Dz.U. z 2020 r. poz. 1333), w stosunku do obiektów budowlanych oraz obszarów niewpisanych do rejestru zabytków, a ujętych w gminnej

ewidencji zabytków, pozwolenie na budowę lub rozbiórkę obiektu budowlanego wydaje organ administracji architektoniczno-budowlanej w uzgodnieniu z wojewódzkim konserwatorem zabytków. Wojewódzki konserwator zabytków jest obowiązany zająć stanowisko w sprawie wniosku o pozwolenie na budowę lub rozbiórkę obiektów budowlanych, w terminie 30 dni od dnia jego doręczenia. Niezajęcie stanowiska w tym terminie uznaje się jako brak zastrzeżeń do przedstawionych we wniosku rozwiązań projektowych.

Dodatkowo w Studium Uwarunkowań i Zagospodarowania Przestrzennego Gminy Łubnice zawarto zapisy dotyczące ochrony dziedzictwa kulturowego miasta i gminy poprzez strefy ochrony konserwatorskiej, co zostało zawarte w rozdziale 4.1.

Opracowane zestawienie tabelaryczne zawiera wykaz obiektów figurujących w gminnej ewidencji zabytków – ewidencji, która zgodnie z art. 21 ustawy o ochronie zabytków i opiece nad zabytkami jest podstawą do sporządzania programu opieki nad zabytkami. Typy i rodzaje zabytków: układy urbanistyczne i ruralistyczne, dzieła architektury i budownictwa, obiekty sakralne, rezydencjonalne, użyteczności publicznej, obiekty obronne, cmentarze, parki, ogrody i inne formy zaprojektowanej zieleni, miejsca upamiętniające wydarzenia historyczne bądź działalność wybitnych osobistości lub instytucji wpisane do rejestru zabytków objęte są rygorami ochrony konserwatorskiej wynikającymi z ustawy z dnia 23 lipca 2003 r. o ochronie zabytków i opiece nad zabytkami. Rygory te obowiązują niezależnie od położenia obiektu w poszczególnych strefach ochrony konserwatorskiej lub poza strefami. Wszelkie prace remontowe, zmiany własności, funkcji i przeznaczenia obiektu wymagają pisemnego pozwolenia Wojewódzkiego Konserwatora Zabytków.

Tabela 2: Wykaz zabytków architektury i urbanistyki na terenie Gminy Łubnice.

ZABYTKI ARCHITEKTURY I URBANISTYKI					
LP	MIEJSCOWOŚĆ	NAZWA OBIEKTU	DATA	ID, SYGNATURA WPISU DO REJESTRU	DATA WPISU DO REJESTRU
1.	Beszowa 28-232 Łubnice gm. Łubnice pow. staszowski woj. świętokrzyskie Nr ewid. dz. 261202_2.0001.443	Zespół klasztorny paulinów	- kościół ob. par. p.w. św. Apostołów Piotra i Pawła, 1407, 1697, 1886-89, - skrzydło klasztorne, ob. plebania, 1 ćw. XV, 1910, - dzwonnica, drewniana XVII w.	643780, A-852/1-3 643781, A-852 643782, A-852/1-3 643783, A-852	16.10.1956, 19.02.1966, 24.02.1977
2.	Beszowa 28-232 Łubnice gm. Łubnice pow. staszowski woj. świętokrzyskie Nr ewid. dz. 261202_2.0001.443	Cmentarz przykościelny	Data założenia 1407 r.	63/77	A.852/1-3, decyzja z 30.09.2020 r.
3.	Beszowa 28-232 Łubnice gm. Łubnice pow. staszowski woj. świętokrzyskie	Cmentarz parafialny (stara część)	Stara część, 2 ćw. XIX w.	643784, A-853	19.10.1989
4.	Gace Słupieckie 28-232 Łubnice gm. Łubnice pow. staszowski woj. świętokrzyskie	Cmentarz rzymskokatolicki	założony w drugiej ćw. XIX w., powiększony na początku lat osiemdziesiątych XX w.	GEZ	GEZ
5.	Łubnice 28-232 Łubnice gm. Łubnice	Pozostałości zespołu pałacowego:	XVIII-XIX w.	779503, A-854 643785, A-854 park,	27.05.1986

	pow. staszowski woj. świętokrzyskie	- fundamenty pałacu, - park pałacowy		1712-1777950430	
6.	Szczebrzusz (Zofiówka) 28-232 Łubnice gm. Łubnice pow. staszowski woj. świętokrzyskie	Kościół parafialny p.w. św. Jana Chrzyciela, murowany	1939 r., rozbudowa 1950 r.	GEZ	-
7.	Beszowa 28-232 Łubnice gm. Łubnice pow. staszowski woj. świętokrzyskie Nr ewid. dz. 261202_2.0001.443	Figura Matki Boskiej Niepokalanego Poczęcia	poł. XVIII w.	GEZ	-
8.	Beszowa 28-232 Łubnice gm. Łubnice pow. staszowski woj. świętokrzyskie Nr ewid. dz. 261202_2.0001.443	Kaplica na placu przed kościołem śś. Piotra i Pawła	XIX w.	WEZ	
9.	Beszowa 28-232 Łubnice gm. Łubnice pow. staszowski woj. świętokrzyskie Nr ewid. dz. 261202_2.0001.443	Figura św. Jana Nepomucena z aniołkami na placu przed kościółem	XVIII w.	Rej. zab. 45.B, poz. 64	Decyzja z dnia 7.06.2004 r.
10.	Orzelec Duży, dz. ew.70/1 28-232 Łubnice gm. Łubnice pow. staszowski woj. świętokrzyskie	Krzyż przydrożny	XVII w.	GEZ	-
11.	Orzelec Duży dz. ew. 181 28-232 Łubnice gm. Łubnice pow. staszowski woj. świętokrzyskie	Figurka Matki Boskiej w Orzelcu Dużym	1989 r.	GEZ	-
12.	Orzelec Mały, dz. ew. 25/6 28-232 Łubnice gm. Łubnice pow. staszowski woj. świętokrzyskie	Kapliczka przydrożna w Orzelcu Małym	Prawdopodobnie XIX w.	GEZ	-
13.	Orzelec Mały dz. ew. 21/1 28-232 Łubnice gm. Łubnice pow. staszowski woj. świętokrzyskie	Kapliczka w Orzelcu Małym	Prawdopodobnie koniec XIX w.	ID 643785 A-854	Decyzja z dnia z 27.05.1986 r.
14.	Słupiec, dz. ew. 854	Figura św. Jana	XVIII w. 1738 r.	GEZ	-

	28-232 Łubnice gm. Łubnice pow. staszowski woj. świętokrzyskie	Nepomucena			
15.	Borki dz.ew.nr 331 28-232 Łubnice gm. Łubnice pow. staszowski woj. świętokrzyskie	Zagroda nr 5, obora wł. prywatna	1910 r.	GEZ	-
16.	Borki dz.ew.nr 331 28-232 Łubnice gm. Łubnice pow. staszowski woj. świętokrzyskie	Zagroda nr 5, dom wł. prywatna	1910 r.	GEZ	-
17.	Słupiec dz.ew.nr 786/1 28-232 Łubnice gm. Łubnice pow. staszowski woj. świętokrzyskie	Strażnica graniczna	1905 r.	GEZ	-
18.	Słupiec dz. ew. 383,384/1, 28-232 Łubnice gm. Łubnice pow. staszowski woj. świętokrzyskie	Pozostałości zespołu dworskiego: rządówka, wł. prywatna, murowana	1897	GEZ	-
19.	Słupiec dz. ew. 386,387 28-232 Łubnice gm. Łubnice pow. staszowski woj. świętokrzyskie	Pozostałości zespołu dworskiego: spichlerz od. 1928 młyn elektryczny, wł. prywatna, murowana	1894, rozbudowa 1938	GEZ	-

Tabela 3: Wykaz stanowisk archeologicznych na terenie Gminy Łubnice.

STANOWISKA ARCHEOLOGICZNE							
LP.	MIEJSCOWOŚĆ	NR STAN. W MSC.	OB. AZP	NR OB. AZP	FUNKCJA	CHRONOLOGIA	KULTURA
1.	BESZOWA	2	95-67	39	Obozowisko, osada	Obozowisko - neolit (k. złocka?) Osada – schyłek EB – wczesna ep. żelaza	Obozowisko - kultura? Osada – kultura łużycka
2.	BESZOWA	3	95-67	40	Ślady osadn.	Ślad osadn. – ep. kamienia Ślad osadn. – prahist.	Kultura nieznaną
3.	BESZOWA	4	95-67	41	Ślad osadn., osada	Ślad osadn. – ep. kamienia Osada – schyłek EB – wczesna ep. żelaza	Ślad osadn. – kultura? Osada – kultura łużycka
4.	BESZOWA	5	95-67	42	Obozowisko	Epoka kamienia	Nieokreślona

5.	BESZOWA	7	95-67	44	Obozowisko	Epoka kamienia	Nieokreślona
6.	BESZOWA	9	95-67	46	Osada	Neolit	Kultura pucharów lejkowych
7.	BESZOWA	10	95-67	47	Ślad osadn., osada	Ślad osadn. – ep. kamienia Osada – schyłek EB – wczesna ep. żelaza	Ślad osadn. – kultura? Osada – kultura łużycka
8.	BESZOWA	11	95-67	48	Osada	Osada – ?	Osada – kultura łużycka
9.	BESZOWA	15	95-67	52	Osada	Wczesna ep. żelaza (późna faza?)	Kultura łużycka
10.	BESZOWA	23	95-67	60	Ślady osadn.	Ślad osadn. – ep. kamienia Ślad osadn. – ?	Ślad osadn. -? Ślad osadn. – kultura łużycka
11.	BESZOWA	25	95-67	62	Cmentarzysko	Schyłek EB – wczesna ep. żelaza (późna faza)	Kultura łużycka
12.	BORKI	8	95-68	65	Ślady osadnictwa	Ślad osadnictwa – prahist. Ślad osadnictwa – wczesne średn. Ślad osadnictwa – średn.	Kultura nieznaną
13.	BORKI	12	95-68	68	Osada	Późny OWR	Kultura łużycka
14.	GÓRA	1	94-68	2	Osady, cmentarzysko	Osada – 2 połowa I okresu ep. brązu Osada – późny brąz-halsztat Osada – XI-XIII w. Osady i cmentarzysko – mezolit	Osada – kultura? Osada – kultura łużycka, późny brąz-halsztat Osada – kultura prapolska Osady i cmentarzysko – kultura pucharów lejkowych, świderska, ceram. sznur., łużycka, przew.
15.	GRABOWA	10	95-68	64	Punkt osadniczy	Chronologia nieznaną	Kultura tarnobrzeska
16.	ŁUBNICE	9	95-68	31	Punkty osadnicze	Punkt osadniczy (kilka) – wczesne średniowiecze Punkt osadniczy – neolit? Punkt osadniczy – nowożytność	Kultura nieznaną
17.	ŁUBNICE	12	95-68	54	Punkt osadnictwa	Prahistoria	Kultura nieznaną
18.	ŁUBNICE	15	95-68	57	Punkt osadnictwa	Chronologia nieznaną	Kultura tarnobrzeska
19.	ŁYCZBA	1	95-68	59	Grodzisko	Chronologia nieokreślona	Kultura nieznaną
20.	ŁYCZBA	2	95-68	60	Punkt osadniczy Ślad osadnictwa	Punkt osadniczy – chronologia nieznaną Ślad osadnictwa – chronologia nieznaną	Punkt osadniczy – kultura: tarnobrzeska Ślad osadnictwa – kultura: nieznaną
21.	ORZELEC DUŻY	2	95-68	6	Osada Ślad osadnictwa	Osada – wczesne średniowiecze Ślad osadnictwa –	Osada – kultura prapolska Ślad osadnictwa –

					Punkt osadniczy	średniowiecze Punkt osadniczy – epoka brązu	kultura: nieznana, Punkt osadniczy – kultura: tarnobrzaska
22.	ORZELEC DUŻY	5	95-68	48	Ślady osadnictwa, punkty osadnicze	Ślad osadnictwa – wczesny brąz Ślad osadnictwa – prahist. kamień Punkt osadniczy – prahist. Punkt osadniczy – nowożytność	Kultura nieznana
23.	ORZELEC DUŻY	6	95-68	49	Punkty osadnicze	Punkt osadniczy – chronologia: prahist. Punkt osadniczy – nowożytność Punkt osadniczy – średniowiecze	Kultura nieznana
24.	ORZELEC DUŻY	7	95-68	50	Ślady osadnictwa Punkt osadniczy	Ślad osadnictwa – chronologia: prahist. Ślad osadnictwa – chronologia: wczesne średniowiecze? Punkt osadniczy – późne średniowiecze	Kultura nieznana
25.	ORZELEC DUŻY	8	95-68	51	Punkt osadniczy	Prahistoria	Kultura nieznana
26.	ORZELEC DUŻY	9	95-68	52	Ślad osadnictwa Punkty osadnicze	Ślad osadnictwa – epoka kamienia Punkt osadniczy – prahistoria Punkt osadniczy – średniowiecze	Kultura nieznana
27.	ORZELEC MAŁY	3	95-67	63	Osada	Prahist.	Kultura nieznana
28.	ORZELEC MAŁY	1	95-68	41	Punkt osadniczy Ślad osadnictwa	Punkt osadniczy – okres wpływów rzymskich Ślad osadnictwa – chronologia nieznana	Kultura nieznana
29.	ORZELEC MAŁY	3	95-68	43	Punkt Ślad osadnictwa	Punkt osadniczy – neolit Ślad osadnictwa – wczesne średniowiecze?	Kultura nieznana
30.	ORZELEC MAŁY	4	95-68	44	Punkt osadniczy Ślady osadnictwa	Punkt osadnictwa – epoka brązu Ślad osadnictwa – średniowiecze Ślad osadnictwa – wczesne średniowiecze	Punkt osadniczy – kultura: tarnobrzaska, Ślad osadnictwa – kultura: nieznana, Ślad osadnictwa – kultura: nieznana
31.	STARA WIEŚ	2	96-68	62	Ślad osadnictwa	Ślad osadnictwa – prahistoria	Kultura nieznana

					Punkt osadniczy	Punkt osadniczy – nowożytność	
32.	SZCZEBRZUSZ	1	96-68	6	Osada	X-XIII w.	wczesnośredniowieczna
33.	WILKOWA	2	94-68	7	Punkt osadniczy, osada, ślad osadnictwa	Punkt osadn. – halsztat lub wczesny laten. Osada – okres wpł. rzymskich Punkt osadn. – XII-XIV w. Ślad osadn. – średniowiecze	Punkt osadn. – kultura grobów kloszowych Osada – kultura przeworska Punkt osadn. – kultura prapolska Ślad osadn. – kultura polska
34.	WILKOWA	3	94-68	8	Osada, ślady osadnictwa	Osada – koniec ep. br. pocz. halszt. Punkt osadn. – okres wpł. rzymskich (późny?) Ślad osadn. – średniowiecze, XI-XIII w. Ślad osadn. – ?	Osada – kultura łużycka Punkt osadn. – kultura przeworska Ślad osadn. – kultura wczesne średniowiecze Ślad osadn. – kultura późne średniowiecze
35.	WILKOWA	5	94-68	25	Cmentarzysko? Osada?	Cmentarzysko? Osada? – późny laten/wcz. rzym.	Kultura przeworska

Tabela 4: Wykaz pomników przyrody na terenie Gminy Łubnice.

POMNIKI PRZYRODY			
LP.	NAZWA/OPIS	MIEJSCOWOŚĆ/LOKALIZACJA	SYGNATURA/DATA WPISU DO REJESTRU
1.	Grupa drzew lip i dębów: - 12 dębów i 10 lip – drzewa o największych średnicach	Łubnice na dz. ewid. 199 (w parku podworskim w Łubnicach)	Nr rej.: 693 ustanowiony w 1955 r.
2.	Łubnice – lipa drobnolistna, obwód – 610 cm, wysokość 24 m	Łubnice	nr rej.: 650 na dz. ewid. 198/7 ustanowiony w 1997 r.

4.5. Zabytki o najwyższym znaczeniu dla gminy

Najstarszym i jednym z najważniejszych kompleksów zabytkowych na terenie gminy jest po pauliński zespół klasztorny w Beszowej datowany na początek XV w.

Wieś Beszowa istnieje co najmniej od początku XIV wieku i już w 1325 roku dzieliła się na Rycerską i Biskupią. Zapiski dotyczące Beszowej Rycerskiej znajdują się w bulli papieża Benedykta XII z 1341 roku.

Kościół i klasztor w Beszowej⁹, choć znacznie przekształcony i w dużej części zniszczony, jest najlepiej zachowanym średniowiecznym klasztornym kompleksem paulińskim na ziemiach polskich i jednym z najcenniejszych zabytków architektury XV w.¹⁰

Klasztor w Beszowej powstał jako piąty z kolei klasztor w Polsce.¹¹ Historia kompleksu klasztorowego w Beszowej sięga XIV wieku – kościół wzmiankowany jest w 1326 roku. Według informacji Długosza, około 1407

⁹ Opis na podstawie: J. Zub, *Dzieje kościoła i klasztoru paulińskiego w Beszowej po kasacie zakonu (w:) Studia Claromontana*, t. 10, 1989 r.

¹⁰ M. Grzęda, *Architektura klasztoru Paulinów w Beszowej w: MODUS Prace z historii sztuki X-XI* (2011), s. 29

roku z fundacji biskupa poznańskiego Wojciecha Jastrzębca (ówczesny biskup poznański) w miejscu niewielkiego, drewnianego kościółka parafialnego powstaje okazała murowana świątynia pw. św. Apostołów Piotra i Pawła. Decydującym dla dalszych dziejów kościoła był dokument wystawiony w lutym 1421 roku, mocą którego Wojciech, już od 1412 roku biskup krakowski, przekazał kościół wraz z uposażeniem paulinom z częstochowskiej Jasnej Góry. Zapewne pierwsze poważniejsze prace budowlane przy kościele miały miejsce dopiero w początku XVII wieku, uwieńczone konsekracją kościoła w 1616 roku przez biskupa krakowskiego Piotra Gembickiego. Założone w 1628 roku Bractwo Św. Aniołów Stróżów około 1664 roku znalazło schronienie w dawnym kapitularku. Odnawiany w 1680 r. W 1690 roku kasztelan połaniecki Hieronim Jaglątkowski z żoną Anną dostawili od strony południowej kaplicę grobową pw. św. Antoniego Padewskiego. W XVIII wieku nastąpiła stopniowa utrata znaczenia konwentu, w konsekwencji pogorszył się stan klasztornych zabudowań. Dekretem arcybiskupa Franciszka Skarbka Malczewskiego z 17 kwietnia 1819 roku konwent beszowski, podobnie jak szereg innych, został skasowany. W klasztorze pozostał jako proboszcz jedynie ojciec Hilarion Bobrowski, ówczesny prowincjał galicyjski. Stan budynków kościelnych pozostawał nadal zły, klasztor był zrujnowany, a zawalenie się części dachu ze zniszczeniem sklepienia nawy północnej zmusiło do zamknięcia kościoła. Wówczas księża parafialni przejęli budynek poklasztorny na plebanię, dotychczas użytkowany przez administratora poklasztornych dóbr. W latach 1905-1913 zamiast remontów generalnych kościoła wykonywano wyłącznie doraźne zabezpieczenia, dzięki którym budynek przetrwał okres zaborów, I wojnę światową i lata międzywojenne. Poważne zniszczenia odniósł w wyniku działań wojennych w roku 1944: w wyniku działań wojennych zniszczeniu uległ dach na kościele, okna, uszkodzone zostały organy i wiele innych elementów wyposażenia wnętrza a przede wszystkim legła w gruzach kaplica św. Aniołów Stróżów. Obiekt odbudowany w 1972 r.¹²

Obecnie Zespół Klasztorny składa się z: Kościoła pw. Św. Apostołów Piotra i Pawła i skrzydła klasztornego oraz dzwonnicy (po renowacji).

Kościół wzmiankowany 1326 roku, obecny zbudowany w roku 1407 z fundacji biskupa poznańskiego Wojciecha Jastrzębca. Klasztor wystawiony 1421, odnawiany 1680, częściowo zburzony około 1910. W latach 1905-1913 zamiast remontów generalnych kościoła wykonywano wyłącznie doraźne zabezpieczenia, dzięki którym budynek przetrwał okres zaborów, I wojnę światową i lata międzywojenne. Poważne zniszczenia odniósł w wyniku działań wojennych w roku 1944. Został odbudowany w roku 1972. Do 1816 w posiadaniu paulinów.

Kościół i budynki poklasztorne – dawna kaplica świętych Antoniego i Pawła (obecna zakrystia), skarbczyk (oraz schody na piętro prowadzące do cel klasztornych, zburzonych w czasie wojny w 1944 r.) dawna biblioteka (przerobiona na zakrystię, a następnie kaplicę), dawny kapitulark (zamieniony później na kaplicę Aniołów), jako osobny budynek - dawna sala opacka, dawny refektarz i nieistniejące już przejście arkadowe prowadzące do kapitularka.

¹¹ J. Zub, *Beszowa. Kościół i klasztor popauliński. Przewodnik po zabytkach sztuki*, Tarnobrzeg 1998.

¹² Informacje dot. powstania zespołu klasztornego, za: J. Zub, *Dzieje kościoła i klasztoru paulińskiego w Beszowej po kasacie zakonu* (w:) *Studia Claramontana*, t. 10, 1989, s. 479-487.

Ilustracja 4: Zespół klasztorny paulinów w Beszowej, zdjęcie autorstwa BC Consulting Bożena Cebula



Kościół pw. Świętych Apostołów Piotra i Pawła

Kościół klasztorny w Beszowej jest jednym z najlepiej zachowanych zabytków architektury gotyckiej w Polsce. Jest również jednym z najlepszych, choć uproszczonych przykładów oddziaływania krakowskich rozwiązań architektonicznych na prowincję i jednocześnie jednym z najokazalszych paulińskich kościołów klasztornych.

Murowany, gotycki z barokową kaplicą (ok. 1697 roku), wzniesioną z fundacji Hieronima Jagińtkowskiego, kasztelana połanieckiego i jego żony Anny kościół w Beszowej jest trzynawową bazyliką filarowo-przyporową, wykonaną według reguł systemu krakowskiego z korpusem czteroprzęsłowym, z usytuowanym od wschodu prezbiterium na planie kwadratu i dobudowaną później od południa kopułową kaplicą Jagińtkowskich z 1690 roku. To budowla imponująca i dominująca nad okolicznym krajobrazem.

Od południa do kościoła przylegała zakrystia i klasztorny kapitularz (dziś w ruinie), nad którymi na piętrze znajdowały się pomieszczenia mieszkalne mnichów. Do południowo-zachodniego narożnika tego skrzydła dostawiona była arkada, dziś nieistniejąca, dźwigająca galerię stanowiącą przejście do zachodniego skrzydła klasztornego. Zachowało się natomiast piętrowe skrzydło zachodnie klasztoru z dwiema gwiaździcami sklepieniami salami na parterze: refektarzem i salą opacką.

Wzdłuż południowej nawy do kościoła przylega kaplica grobowa Jagińtkowskich pw. Św. Antoniego (obecna zakrystia) ufundowana przez kasztelana połanieckiego Hieronima Jagińtkowskiego. W kaplicy znajdują się epitafia fundatora i jego żony Anny oraz Stefana Jagińtkowskiego, którzy zostali pochowani poza kaplicą. Kaplica Jagińtkowskich należy do popularnego w Polsce typu kaplicy grobowej na planie kwadratu zwieńczonej kopułą z latarnią.

Od północy budynku kościelnego znajduje się półkolista wieżyczka ze schodami na strych kościelny. Dachy nawy i prezbiterium dwuspadowe, strzeliste, nad nawami bocznymi dachy pulpitowe. Okna okrągłe w rustykowanych obramieniach. Ołtarz główny z siedmioma rzeźbami świętych, wczesnobarokowy z 2 ćw. XVII w z obrazem Wręczenia kluczy św. Piotrowi.

Kościół ogrodzony jest kamiennym, tynkowanym murem z cegły, częściowo licowany ciosem, z bramką od północy, przy której znajdują się posągi świętego Jana Chrzciciela i świętego Jana Nepomucena z rzeźbami kobiecymi o datowaniu późnobarokowym, XVIII-wiecznym.

Ilustracja 5: Kościół pw. Św. Apostołów Piotra i Pawła w Beszowej i przylegająca do niego kaplica Jagińtkowskich pw. Św. Antoniego, zdjęcie autorstwa BC Consulting Bożena Cebula



Dzwonnica

W północno zachodnim narożniku przykościelnego cmentarza stoi drewniana dzwonnica, która już 1618 roku określana była jako „staroświecka” i grożąca zawaleniem. Niedługo po tym zapisie przeszła gruntowny remont (można przypuszczać, że przy remoncie wiernie odtworzono jej pierwotne kształty). Napis na „młodszym” dzwonie jest łatwiejszy do odczytania – widnieje tu data 1625. Autorzy Katalogu Zabytków datują beszowską dzwonnice mało precyzyjnie: na wiek XVII lub XVIII. Bardziej wiarygodną datą powstania dzwonnicy jest datowanie na XVII wiek. Dzwonnica ma słupową konstrukcję, a nad jej pokrytymi deskowymi szalunkami ścianami nadwieszona jest izbica, zwieńczona bardzo stromym, gontowym dachem. Forma dzwonnicy – niezwykle podobna do najbardziej znanej polskiej dzwonnicy z Bochni – jest czystym naśladownictwem średniowiecznych wież obronnych. Na rzucie prawie kwadratowym o ścianach pochyłych, z nadwieszoną izbicą.

Dzwonnica w latach 2019-2020 została objęta remontem:

Etap I - "Remont posadowienia, remont konstrukcji słupowo-ryglowej"- rok 2019,

Etap II - " Wymiana więźby dachowej" - rok 2020,

Etap III - " Wymiana pokrycia dachowego, poprawa instalacji odgromowej.

Ilustracja 6: Drewniana dzwonnica w Zespole klasztorным paulinów w Beszowej, zdjęcie autorstwa BC Consulting Bożena Cebula



Najstarsza część cmentarza parafialnego w Beszowej

Cmentarz jest położony na południowym skraju wsi, przy drodze krajowej nr 79, około 300 m od kościoła parafialnego, otoczony polami. Założony w końcu XVIII w. Plan zbliżony do prostokąta, otoczony ogrodzeniem metalowym, z bramą w połowie dłuższego boku. Rozplanowanie regularne, z trzema alejami podłużnymi z środkową na osi bramy, połączonymi aleją poprzeczną. Aleje dzielą cmentarz na sześć różnej wielkości kwater.

Zachowanym kilkanaście nagrobków z XVIII-XIX i pocz. XX w. W części południowo-wschodniej mogiła zbiorowa 72 powstańców styczniowych z wystawionym w 1970 r. pomnikiem. W pobliżu pomnik ku czci parafian beszowskich poległych w czasie II wojny światowej. Na cmentarzu pomnik – figura z k. XVII lub pocz. XVIII w. w formie kolumny, zwieńczony krucyfiksem na globie ziemskim. Cmentarz pozbawiony zieleni wysokiej poza pojedynczymi rozproszonymi tujami, sosnami i wierzbą.

Ilustracja 7: Cmentarz rzymskokatolicki w Beszowej, zdjęcia autorstwa BC Consulting Bożena Cebula



Drugim istotnym obiektem zabytkowym jest założenie pałacowo-ogrodowe z fundamentami pałacu Radziwiłłów z II połowy XVII w. znajdujące się w miejscowości Łubnice.

Wieś Łubnice w powiecie stopnickim jest wzmiankowana w Liber Beneficiorum autorstwa Jana Długosza jako własność Jana z Rytwian, marszałka koronnego. Okresem największej świetności miejscowości był XVIII w., kiedy klucz łubnicki był własnością Elżbiety Heleny Sieniawskiej, małżonki Adama Mikołaja Sieniawskiego, hetmana wielkiego koronnego i kasztelana krakowskiego. To właśnie w tym czasie powstał pałac i ogród pałacowy/park. W późniejszym czasie budynek został nieznacznie

przebudowany, a w połowie XX w całości zniszczony. Obecnie czytelne są wyłącznie relikty założenia pałacowo-parkowego, z których najcenniejszy pozostaje zabytkowy drzewostan.

Elżbieta, córka Stanisława Herakliusza Lubomirskiego i jego pierwszej żony Zofii z Opalińskich odziedziczyła dobra łubnickie po swoim wuju, Stanisławie Łukaszu Opalińskim. Niezwłocznie po przejęciu majątku rozpoczęła na terenie zespołu gruntowne prace budowlane, których celem było stworzenie rezydencji. Projekt rezydencji w Łubnicach był przypisywany Tylmanowi z Gammeren (nie jest jednak prawdopodobne, że był autorem projektu całego zespołu pałacowo-parkowego w Łubnicach, szczególnie, że Elżbieta Sieniawska stała się formalnie właścicielką rezydencji dopiero 10 lat po śmierci architekta)¹³.

W okresie 1714 – 1729 Elżbieta uczyniła ze swojej ulubionej rezydencji w Łubnicach centrum artystycznych działań. Sprowadziła tam licznych budowniczych, rzeźbiarzy, malarzy, rzemieślników różnych profesji i ogrodników, z których uczyniła znakomity warsztat artystyczny. Byli to m.in. Giovanni (Jan) Spazzio, architekt i budowniczy, pełniący funkcję nadwornego architekta, projektanta/generalnego wykonawcy robót budowlanych w Łubnicach czy Jan Baptysta Kendel, nadworny ogrodnik, autor projektów ogrodów i twórca ogrodów pomocniczych/szkótek, prowadzący zakupy roślin dla urzędników ogrodów przy rezydencjach Sieniawskich. Zespół pracował nad przebudową rezydencji w Łubnicach jak również w innych dobrach należących do Sieniawskich. W 1723 rozpoczęto prace związane z przebudową pałacowego parku, ukształtowaniem terenu i budową tarasów ogrodowych. Prawdopodobnie w tym czasie, tj. około 1720, powstał rysunek przedstawiający projekt parku, zachowany w Bibliotece Zamoyskich a przerysowany przez Gerarda Ciołka w latach 40. XX wieku, opisany w książce 'Ogrody Polskie': „Znaczną analogię w rozplanowaniu do Wilanowa wykazywał ogród pałacowy w Łubnicach, (...). Dwuczłonowy i dwupoziomowy dziedziniec zamknięty był w podkowę pałacem i oficynami. Ogród składał się również z dwóch poziomów, rozgraniczonych bogato ukształtowanym murem oporowym, za schodami i fontanną. Ogród dolny zajmował dwie kwatery bosketów o dość skomplikowanym zarysie dróg, sąsiadujące ze stawem. Ogród łubnicki wykazuje wiele cech XVII-wiecznej manieri holenderskiej, wyrażającej się w węzłowym ornamentcie parterów, w typie dekoracji rzeźbiarskiej i roślinnej oraz w zastosowaniu w murze oporowym tarasu okien szklarniowych”¹⁴. Nie wiemy czy wszystkie bogate plany ogrodu zostały zrealizowane, jednak niewątpliwie do dziś pozostała część zasadzonych wówczas drzew. Bukszpanowe partery kwiatowe przetrwały jedynie w opisach oraz na rekonstrukcji opracowanej przez Gerarda Ciołka.

Prowadzone z rozmachem prace w ulubionej rezydencji Elżbiety Sieniawskiej prawdopodobnie nigdy nie zostały ukończone, o czym świadczą rysunki i przerysy zgromadzone w Archiwum Narodowego Instytutu Dziedzictwa (tzw. Teki Ciołka).

Po śmierci Elżbiety Sieniawskiej w 1729 dobra odziedziczyła jej córka Maria Zofia (wdowa po Stanisławie Denhoffie, od 1731 żona księcia Augusta Aleksandra Czartoryskiego). Zofia z Sieniawskich Czartoryska przekazała Łubnice w posagu córce, Elżbiecie Izabeli, wydaną za męża za Stanisława Lubomirskiego w 1753 roku.

Inwentarz Dóbr Staszowskich z 1795 opisuje liczne szkody i zniszczenia będące wynikiem Insurekcji Kościuszkowskiej i wkroczenia wojsk rosyjskich. Po III rozbiorze Polski ziemie łubnickie znalazły się w zaborze austriackim, aż do roku 1809, kiedy po zwycięstwie wojsk napoleońskich nad Austrią ziemia

¹³ Odmiennej opinię w sprawie czasu rozpoczęcia prac w rezydencji w Łubnicach prezentuje Rafał Nestorow powołując się na inwentarz klucza łubnickiego i wsi do niego przynależnych w województwie i powiecie sandomierskim leżącego dziedzicznego JW. Jejm. Pani [...] 21 VIII 1705 spisany, w którym zawarta jest informacja o rozpoczęciu prac malarskich przy pokoju 'średnim'. Architekt Tylman z Gammeren zmarł w 1704.

¹⁴ Za: Gerard Ciołek: (przerys) Plan du palais Lubnice / nr 150598 IV / 1725.

Łubnicka została przyłączona do Księstwa Warszawskiego, Departamentu Krakowskiego, Powiatu Stopnickiego.

W pierwszym dziesięcioleciu XIX w Izabela Lubomirska przekazała formalnie część swojego majątku, w tym dobra łubnickie oraz Łańcut (zachowując sobie jednak faktyczne jego posiadanie) swoim wnukom Alfredowi i Arturowi, synom córki Julii Teresy, zmarłej w 1794 i hrabiego Jana Potockiego. Obaj z żonami zamieszkali w Łańcucie. Klucz staszowski z Łubnicami przypadł Arturowi, żonatemu od 1816 z Zofią Heleną Branicką. Artur Stanisław Potocki zmarł w 1832 pozostawiając jedyne go syna Adama pod opieką matki i stryja Alfreda. Adam Józef Potocki (1822 – 1872) po objęciu przez siebie dóbr w 1848 zniósł pańszczyznę zamieniając ją na czynsz, prowadził też bank zbożowy i kasę gminną w Łubnicach. Słownik Geograficzny Królestwa Polskiego w 1866 jako właścicielkę Łubnic wymienia żonę Adama – Katarzynę z Branickich Potocką¹⁵.

Według Tadeusza Makowieckiego, autora monografii pałacu w Łubnicach z 1934, około roku 1855, staraniem Adama Potockiego, rozpoczęto przebudowę pałacu. Wówczas to miała się odbyć dobudowa piętra pałacu nad skrzydłami od strony ogrodu oraz przebudowa balkonów i tarasów – w ramach inwestycji konieczna była przebudowa dachu. Prace przerwał pożar, który spowodował tak wielkie zniszczenia, że właściciele rzekomo porzucili inwestycję. Przebudowa została jednak częściowo przeprowadzona a pałac został pokryty dachem, choć bez planowanych lukarn oraz bez tarasów z boków budynku.

W Przewodniku po Królestwie Polskim¹⁶ z 1914 wspomniano, że we wsi Łubnice znajduje się już tylko „*ruina wielkiego okazałego pałacu z XVIII wieku wzniesionego na gruncie zameczku Jastrzębców przez Opalińską i Denhofową, późniejszą Czartoryską, obec. Radziwiłłów; dochowała się hala wejściowa i kapł.; pałac ma być odnowiony*”.

W 1920 roku, po śmierci Macieja Mikołaja Radziwiłła, dobra staszowskie przeszły w zarząd jego żony Róża, której pomagał najstarszy syn – Krzysztof Mikołaj. Krzysztof Radziwiłł przejął następnie część majątku obejmującego Sichów Duży oraz folwarki w Łubnicach, Wilkowej, Nizinach, Rzędowie i Wincentowie oraz cukrownię w Rytwianach. Krzysztof Radziwiłł ze swoją żoną Zofią Popiel, córką właściciela pobliskiego majątku w Kurozwękach oraz pięciorgiem dzieci, mieszkali w pałacu w Sichowie do 1940 roku. Krzysztof Radziwiłł zmarł w Warszawie w 1986. W okresie międzywojennym Krzysztof Radziwiłł sprzedał część majątku Łubnice zarządcy folwarku Adamowi Dulębie i jego żonie Zofii. W tym czasie pałac niewątpliwie istniał o czym świadczy inwentaryzacja budowlana wykonana przez studentów Wydziału Architektury PW16 w 1933 i 1934.

¹⁵ Słownik geograficzny Królestwa Polskiego i innych krajów słowiańskich, Tom V, nakł. F. Sulimierskiego i W. Walewskiego, Warszawa 1880-1914, s. 775.

¹⁶ Za: S. Thugutt, Przewodnik po Królestwie Polskiem. Cz. 1, Kieleckie i Radomskie, Warszawa 1914.

Ilustracja 8: Pałac w 1916 r., fotografia archiwalna.



Ilustracja 9: Elewacja południowa pałacu w 1933 r. (od strony parku), (Archiwum ZAP WAPW)



Ilustracja 10: Pałac w 1940 r. fotografia ze zbiorów rodziny Dulębów



Ilustracja 11: Pałac w 1943 r., fotografia ze zbiorów G. Ciołka (archiwum NID)



Według zapisanych wspomnień ostatnich mieszkańców folwarku Łubnice na terenie wsi w czasie II wojny światowej funkcjonował rosyjski szpital przyfrontowy, a piwnice pałacu użytkowano jako kostnicę. Wyposażenie i dekoracje wnętrza budynku zostały zniszczone a w listopadzie 1944 pałac został ostatecznie wysadzony w powietrze na polecenie komendanta gminy Łubnice starszego lejtnanta Włodzimierza Martynowicza.

Według danych z karty ewidencyjnej budynku mieszkalno-gospodarczego dawnego folwarku, teren pałacowego parku wraz z ruinami pałacu był po wojnie własnością Państwowego Funduszu Ziemi. Park, według oceny ewidencji z 1984, zachowany w stanie szczątkowym na powierzchni 4.77 ha, łącznie z częścią gospodarczą – 8.70 ha. W czasie użytkowania parku przez Państwowy Fundusz Ziemi wydzielono część działki parku i utworzono punkt skupu żywca, na terenie parku wypasano zaś krowy. Z uwagi na

niezachowane jakiegokolwiek relikty dawnych oficyn pałacowych od strony północnej dawnego parku wybudowano szkołę wraz z zespołem sportowo-rekreacyjnym.

Teren zespołu pałacowo-parkowo-folwarcznego w Łubnicach został podzielony ze względu na własność już w latach 30. XX wieku.

Obecnie na części dawnego folwarku (od północno-wschodniej strony) została wybudowana szkoła wraz z zespołem sportowym, część północno-zachodnia, należąca do rodziny Dulębów wraz z reliktem dawnych zabudowań folwarcznych jest użytkowana jako zaplecze gospodarstwa rolnego należącego do rodziny. Park pałacowy, zlokalizowany od strony południowej pałacu z zachowanym zabytkowym drzewostanem jest ostatnim reliktem założenia. Obecnie teren jest własnością gminy Łubnice – park stał się terenem zieleni publicznej. Park nie jest ogrodzony, od strony północnej pomiędzy terenem zespołu szkolnego a parkiem znajduje się droga gruntowa, przy której zlokalizowany jest pamiątkowy obelisk (dawniej ku czci żołnierzy radzieckich), droga prowadzi do części gospodarczej dawnego folwarku, które znajdują się od strony północno-zachodniej założenia. Od strony zachodniej i południowej granica parku widoczna jest w sposobie użytkowania – poza jego terenem znajdują się pola uprawne. Od strony południowo-wschodniej znajduje się rów, pełniący dawniej funkcję wodnego kanału. Od strony wschodniej park sąsiaduje z drogą powiatową (nr 265).

Ilustracja 12: Pozostałości zespołu pałacowego w Łubnicach: fundamenty pałacu, park pałacowy, zdjęcia autorstwa BC Consulting Bożena Cebula



5. Ocena stanu dziedzictwa kulturowego

Obiekty zabytkowe zlokalizowane na obszarze gminy Łubnice charakteryzują się zróżnicowaniem architektonicznym, ale także funkcją użytkowania i stanem zachowania. Analiza stanu dziedzictwa kulturowego i uwarunkowań jego ochrony na terenie gminy pozwoliła na zdefiniowanie czynników warunkujących jej dalszy rozwój. Poniższe zestawienie tabelaryczne przedstawia analizę realnych i potencjalnych zagrożeń wynikających z oceny stanu dziedzictwa kulturowego i uwarunkowań jego ochrony oraz realizowanej przez gminę polityki rozwoju przestrzennego i społeczno-gospodarczego. Zdiagnozowane mocne strony oraz szanse dają możliwość dalszego rozwoju społeczno-gospodarczego regionu z uwzględnieniem wartości historycznych i kulturowych omawianego obszaru. Słabe strony w zakresie ochrony

dziedzictwa kulturowego oraz potencjalne zagrożenia, determinować mogą wystąpienie negatywnych skutków dla ochrony obiektów i obszarów zabytkowych zlokalizowanych w granicach gminy Łubnice.

Tabela 5: Ocena stanu dziedzictwa kulturowego gminy Łubnice

Mocne strony	Słabe strony
<ul style="list-style-type: none"> - funkcjonujące instytucje kultury na terenie gminy, m.in. Centrum Kultury w Łubnicach, czy inicjatyw lokalnych tj. Stowarzyszenia Koło Gospodyń Wiejskich „Gospośia w Słupcu”, Koło Gospodyń Wiejskich w Beszowej „Beszowanie”, Koło Gospodyń Wiejskich „Borki”, Koło Gospodyń Wiejskich w Wilkowiej, Koło Gospodyń Wiejskich w Przeczowie, Koło Gospodyń Wiejskich Szczebzusz, Koło Gospodyń Wiejskich w Czarzyźnie, Koło Gospodyń Wiejskich „Łyczbianki”, - promocja historii i dziedzictwa kulturowego na stronie internetowej gminy Łubnice, - bogate zasoby przyrodnicze i duży potencjał turystyczno-rekreacyjny; - uwzględnianie problemów ochrony dziedzictwa kulturowego w gminnych dokumentach strategicznych i planistycznych (miejscowe plany zagospodarowania przestrzennego). 	<ul style="list-style-type: none"> - występowanie obiektów zabytkowych wymagających renowacji, tu w szczególności Zespołu klasztornego paulinów w Beszowej jako obiektu o szczególnych wartościach historyczno-kulturowych, - konkurencja turystyczna ze strony gmin sąsiednich, - brak wystarczającego zaplecza finansowego w postaci środków w budżecie gminy na renowację zabytkowych obiektów, - brak bazy noclegowej i gastronomicznej.
Szanse	Zagrożenia
<ul style="list-style-type: none"> - wzrost świadomości mieszkańców dot. znaczenia krajobrazu kulturowego i obiektów zabytkowych jako produktu turystycznego, w oparciu o akcje edukacyjne i informacyjne, - popularyzacja przez media tematów historycznych oraz tematów dotyczących zabytków i ich ochrony, - możliwość pozyskania dotacji na prace konserwatorskie i roboty budowlane przy obiektach zabytkowych ze środków finansowych pochodzących z różnych źródeł, - objęcie stałą ochroną obiektów wpisanych do rejestru zabytków zgodnie z obowiązującymi przepisami, - przestrzeganie zasad ochrony stanowisk archeologicznych zgodnie z wytycznymi konserwatorskimi warunkującymi inwestowanie w rejonie ich występowania, - zachowanie naturalnego otoczenia obiektów zabytkowych, rewaloryzacja obiektów zabytkowych, właściwe ich zagospodarowanie i wykorzystanie np. poprzez zorganizowanie parku wiejskiego w Łubnicach, ustawienie tablic informacyjnych; wyeksponowanie najciekawszych krajobrazowo miejsc i włączenie ich w ciągi rekreacyjno-turystyczne z uwzględnieniem możliwości 	<ul style="list-style-type: none"> - ryzyko wystąpienia negatywnych zdarzeń losowych i kataklizmów mogących uszkodzić lub zniszczyć obiekty zabytkowe, - niemożność podjęcia prac remontowo-konserwatorskich przy obiektach stanowiących dziedzictwo kulturalne będących własnością prywatną, - trudności w pozyskiwaniu środków zewnętrznych, głównie przez osoby prywatne, - degradacja krajobrazu kulturowego poprzez zachowania dewastacyjne i samowolne działania na zabytkach.

<p>spopularyzowania obiektów zabytkowych np. poprzez wytyczenie sieci lokalnych szlaków spacerowych nordic walking lub tras rowerowych wykorzystujących ukształtowanie terenu i dużą ilość kapliczek i krzyży przydrożnych oraz stanowisk archeologicznych,</p> <ul style="list-style-type: none"> - przestrzeganie zaleceń dot. zabudowy w zakresie dbałości o istniejącą panoramę, - dbałość o historyczne i współczesne kapliczki, figury i krzyże przydrożne, - dbałość o historyczne i współczesne pomniki i tablice pamiątkowe. 	
--	--

W oparciu o przeprowadzoną analizę SWOT skonstruowano następujące wnioski:

- Stan zachowania zabytków i ich otoczenia oraz objęcie ich stałą ochroną zgodnie z obowiązującymi przepisami to priorytet w obszarze dbałości o tkankę historyczną gminy Łubnice;
- Filarem tożsamości kulturowej i historycznej jest wzrost świadomości mieszkańców dot. znaczenia krajobrazu kulturowego i obiektów zabytkowych jako produktu turystycznego;
- Edukacja i informacja w zakresie tematów historycznych i kwestii dotyczących zabytków i ich ochrony powinna stanowić jeden z elementów działań w zakresie popularyzacji historii regionu;
- Rewaloryzacja i rewitalizacja obiektów zabytkowych powinny stanowić stały komponent strategicznych działań rozwoju gminy z uwzględnieniem jej potencjału turystycznego;
- Ryzyko wystąpienia negatywnych zdarzeń w tym degradacja krajobrazu kulturowego i działania dewastacyjne na zabytkach powinny być sukcesywnie eliminowane i minimalizowane przez władze gminy i służby porządkowe.

Istotnym elementem kształtowania tożsamości kulturowej jest dbałość o niematerialne dziedzictwo kulturowe jest celem priorytetowym Konwencji UNESCO w sprawie ochrony niematerialnego dziedzictwa kulturowego z 2003 r. Niematerialne dziedzictwo kulturowe stanowią: tradycje i przekazy ustne, w tym język jako nośnik niematerialnego dziedzictwa kulturowego, sztuki widowiskowe, zwyczaje, rytuały i obrzędy świąteczne, wiedza i praktyki dotyczące przyrody i wszechświata, umiejętności związane z rzemiosłem tradycyjnym.

Zgodnie z brzmieniem Konwencji UNESCO „niematerialne dziedzictwo kulturowe” definiowane jest jako praktyki, wyobrażenia, przekazy, wiedzę i umiejętności, jak również związane z nimi instrumenty, przedmioty, artefakty i przestrzeń kulturową, które wspólnoty, grupy i w niektórych przypadkach, jednostki uznają za część własnego dziedzictwa kulturowego. To niematerialne dziedzictwo kulturowe, przekazywane z pokolenia na pokolenie, jest stale odtwarzane przez wspólnoty i grupy w relacji z ich otoczeniem, oddziaływaniem przyrody i ich historią oraz zapewnia im poczucie tożsamości i ciągłości, przyczyniając się w ten sposób do wzrostu poszanowania dla różnorodności kulturowej oraz ludzkiej kreatywności.

Do dziedzictwa niematerialnego gminy Łubnice można zaliczyć kulturę ludową, obejmującą folklor, gwarę, rzemiosło, strój, podania i legendy.

Podania i legendy¹⁷

Jedna ze świętokrzyskich legend wiąże się z beszowską dzwonnica. Legenda głosi, że w lesie, w pobliżu drogi prowadzącej ze Staszowa do Stopnicy, leżał wielki płaski kamień. Pewnego dnia, przed wielu

¹⁷ Informacje pochodzą ze strony internetowej <http://www.parafiabeszowa.pl/legenda-o-dzwonie.html>

laty, chłopci pasący nieopodal krowy, znaleźli na nim duży dzwon. Z niedowierzaniem zaczęli go oglądać i dotykać, a jeden z chłopów zapytał:

- Coś ty za jeden?

- Dzwon - usłyszeli odpowiedź dzwonu.

Zamarli z niedowierzania, a po chwili pastuch zadał kolejne pytanie:

- Jak masz na imię i co tu robisz?

- Jestem Jan. Odpoczywam.

- Skąd przychodzisz? – dopytywał chłop.

- Z Częstochowy.

- A dokąd idziesz?

- Do Beszowej – odpowiedział dzwon.

Chłopi nie wierzyli, że dzwon może mówić. Myśleli, że to jakaś sztuczka lub podstęp i zaczęli chłostać dzwon batami. Każde uderzenie powodowało, że dzwon jęczał coraz głośniejsze i bardziej przeraźliwie. W końcu zsunął się z kamienia i wydając głucho dźwięki, ruszył w dalszą wędrówkę trafiając do Beszowej. Dziś na czaszy dzwonu można zobaczyć ślady batów.

Kolejne z podań ludowych wiąże się z figurką Matki Boskiej na słupie w Orzelcu Dużym, znajdującej się przy drodze w kierunku Biskupic i Zborówka. Według tradycji została wzniesiona za rządów dynastii Piastów. Obecna powstała w 1989 r. z fundacji części mieszkańców wsi. Zgodnie z treścią opowiadań starszych mieszkańców wsi, wynika, że w 1863 r. powstańcy w okolicach figurki ukryli skarb. Byli nawet śmiałkowie, którzy próbowali go znaleźć – bezskutecznie.

Wśród mieszkańców gminy Łubnice, krąży także legenda dotycząca figury Świętego Jana Nepomucena w Słupcu. To polichromowana barokowa figura z 1738 r. Rzeźba ustawiona jest na profilowanym cokolicu, a ten na postumencie z gzymsem i płyciną. Krzyż na lewym przedramieniu, biret, efektowny kontrapost przywodzi na myśl grupę podobnych obiektów powstałych najprawdopodobniej w jednym warsztacie w latach 1736-1798 rozsianych wzdłuż traktu Rzeszów-Kraków związanych z fundacjami Potockich. Legenda głosi, że figura ustawiona została twarzą w kierunku Wisły, aby chronić mieszkańców przez powodzią.

Folklor

Na terenie gminy działa wiele grup zajmujących się kultywowaniem folkloru i kultury świętokrzyskiej, w tym:

- Stowarzyszenie Koło Gospodyń Wiejskich „Gospośia w Słupcu”,
- Koło Gospodyń Wiejskich w Beszowej „Beszowianie”,
- Koło Gospodyń Wiejskich „Borki”,
- Koło Gospodyń Wiejskich w Wilkowej,
- Koło Gospodyń Wiejskich w Przeczowie,
- Koło Gospodyń Wiejskich Szczebzusz,
- Koło Gospodyń Wiejskich w Czarzyźnie,
- Koło Gospodyń Wiejskich „Łyczbianki”.

6. Założenia programowe

6.1. Priorytety programu opieki nad zabytkami

Opracowanie programu opieki nad zabytkami wymaga zaangażowania władz samorządowych, organów odpowiedzialnych za kwestie dot. ochrony nad zabytkami oraz społeczności lokalnej. Priorytety Programu opieki nad zabytkami dla Gminy Łubnice zostały określone z uwzględnieniem celów wymienionych w ustawie o ochronie zabytków i opiece nad zabytkami, a także w kontekście diagnozy stanu dziedzictwa na terenie gminy i założeniami dokumentów strategicznych dotyczących rozwoju społeczno-gospodarczego obszaru objętego opracowaniem. Celem podjęcia długoterminowych i kompleksowych działań jest poprawa stanu obiektów zabytkowych, ochrona dziedzictwa kulturowego gminy Łubnice i budowanie lokalnej tożsamości kulturowej, a także promocja lokalnego dziedzictwa kulturowego.

Tabela 6: Cele, priorytety i kierunki programu opieki nad zabytkami.

Cel główny: Poprawa ochrony i opieki nad zabytkami, ochrona dziedzictwa kulturowego gminy Łubnice i budowanie lokalnej tożsamości kulturowej.		
Priorytety		
Priorytet I	Priorytet II	Priorytet III
Budowa optymalnego zarządzania systemem ochrony dziedzictwa kulturowego na poziomie lokalnym.	Rewaloryzacja i świadome kształtowanie dziedzictwa i krajobrazu kulturowego Gminy Łubnice.	Podjęcie działań promocyjno-edukacyjnych w celu kształtowania tożsamości kulturowej i postawy obywatelskiej.
Kierunki		
1. Optymalizacja zarządzania systemem ochrony dziedzictwa kulturowego na poziomie lokalnym tj. obszaru gminy Łubnice.	1. Ochrona obiektów i obszarów zabytkowych jako element racjonalnej gospodarki funkcjonalno-przestrzennej i rozwoju społeczno-gospodarczego gminy; 2. Ochrona i rewitalizacja zabytków poprzez zmianę ich formy ochrony.	1. Popularyzacja wiedzy o dziedzictwie kulturowym gminy Łubnice i regionu świętokrzyskiego; 2. Powszechny dostęp do informacji i promocja dziedzictwa kulturowego w celu rozwoju turystyki.

6.2. Kierunki działań i zadania programu opieki

Priorytet I: Budowa optymalnego zarządzania systemem ochrony dziedzictwa kulturowego na poziomie lokalnym.

Kierunek: Optymalizacja zarządzania systemem ochrony dziedzictwa kulturowego na poziomie lokalnym.

Lp.	Zadanie
1.	Szkolenie pracowników gminnego samorządu terytorialnego w zakresie zarządzania dziedzictwem kulturowym z uwzględnieniem zagadnień z zakresu planowania przestrzennego i dostępności dla osób z niepełnosprawnościami.
2.	Tworzenie zasobu wiedzy dot. zasobów dziedzictwa kulturowego i jego ochrony na poziomie lokalnym.

W ramach realizacji zadania: Szkolenie pracowników gminnego samorządu terytorialnego w zakresie zarządzania dziedzictwem kulturowym z uwzględnieniem zagadnień z zakresu planowania przestrzennego i dostępności dla osób z niepełnosprawnościami, planuje się:

- uczestnictwo wybranych pracowników Urzędu Gminy w Łubnicach w szkoleniach z zakresu zarządzania dziedzictwem kulturowym z uwzględnieniem zagadnień z zakresu planowania przestrzennego i dostępności dla osób z niepełnosprawnościami,
- korzystanie z materiałów szkoleniowych udostępnionych przez Ministerstwo kultury i ochrony dziedzictwa narodowego, w tym podręcznika stosowanego w szkoleniach z zarządzania dziedzictwem dla gmin „Dziedzictwo obok mnie – poradnik zarządzania dziedzictwem w gminach”.

Priorytet II: Rewaloryzacja i świadome kształtowanie dziedzictwa i krajobrazu kulturowego Gminy Łubnice. Kierunek 1: Ochrona obiektów i obszarów zabytkowych jako element racjonalnej gospodarki funkcjonalno-przestrzennej i rozwoju społeczno-gospodarczego gminy.

Lp.	Zadanie
1.	Podejmowanie starań o uzyskanie środków zewnętrznych na rewaloryzację zabytków.
2.	Przeprowadzanie cyklicznych kontroli stanu zachowania i sposobu użytkowania obiektów zabytkowych stanowiących własność gminy.
3.	Współpraca z właścicielami i administratorami zabytków (w szczególności z parafiami).
4.	Zmiana kwalifikacji użytkowania obiektów zabytkowych do nowych funkcji.
5.	Prace konserwatorsko-remontowe obiektów zabytkowych.

W obrębie zadania 1: Podejmowanie starań o uzyskanie środków zewnętrznych na rewaloryzację zabytków planuje się uruchomienie aktywnych działań w zakresie pozyskania dofinansowania zewnętrznego w ramach opieki i ochrony zabytków na terenie gminy Łubnice. Rozważane źródła finansowania to:

- Dotacje Wojewódzkiego Konserwatora Zabytków (ze środków finansowych z budżetu państwa w części, której dysponentem jest wojewoda);
- Dotacje Wojewódzkiego Funduszu Ochrony Środowiska i Gospodarki Wodnej
- Dotacje wojewódzkie i powiatowe przyznawane na prace przy zabytku wpisanym do rejestru zabytków na podstawie art. 81 ustawy o ochronie zabytków i opiece nad zabytkami oraz na podstawie uchwały Sejmiku Województwa/Rady Powiatu w sprawie trybu i zasad przyznawania dotacji celowej na prace konserwatorskie, restauratorskie i roboty budowlane;
- Dotacje Ministra Kultury i Dziedzictwa Narodowego (ministra właściwego do spraw kultury i ochrony dziedzictwa narodowego) oraz innych ministrów;
- Program „Infrastruktura kultury”;
- Fundusz Kościelny w Ministerstwie Spraw Wewnętrznych i Administracji;
- Środki własne właścicieli obiektów zabytkowych;
- Darowizny na rzecz gminy;
- Środków Unii Europejskiej;
- Fundusze Europejskie na Infrastrukturę, Klimat, Środowisko (FEnIKS);
- Fundusze Europejskie dla Rozwoju Społecznego 2021-2027 (FERS);
- Fundusze Europejskie na Rozwój Cyfrowy (FERC);
- Fundusze Europejskie dla Polski Wschodniej (FEPW);
- Regionalny Program Województwa Świętokrzyskiego.

W ramach zadania 2: Przeprowadzanie cyklicznych kontroli stanu zachowania i sposobu użytkowania obiektów zabytkowych stanowiących własność gminy planuje się stałą kontrolę zachowania tkanki zabytkowej

na obszarze gminy Łubnice. Zakłada się wykorzystanie narzędzi tj.: fotografia, współpraca władz gminy Łubnice ze służbami porządkowymi (policja, straż pożarna) w zakresie aktów dewastacji i zniszczeń obiektów zabytkowych, stała ewaluacja działań i wskaźników dot. realizacji inwestycji związanych z obiektami zabytkowymi.

Zadanie 3: Współpraca z właścicielami i administratorami zabytków zakłada utworzenie płaszczyzny stałej współpracy w zakresie włączenia stron tj.: władze gminy Łubnice, prywatni właściciele i administratorzy zabytków, parafie tu w szczególności z Parafią Rzymsko – katolicką Pw. Św. Ap. Piotra i Pawła w Beszowej. Celem powstania ww. kooperacji jest stały monitoring potrzeb w zakresie opieki i ochrony zabytków na terenie Gminy Łubnice, wsparcie merytoryczne ze strony przez pracowników Urzędu Gminy w Łubnicach dla prywatnych właścicieli i administratorów zabytków zakresie pozyskania zewnętrznych źródeł finansowania w obszarze opieki nad zabytkami.

W obrębie zadania 4: Zmiana kwalifikacji użytkowania obiektów zabytkowych do nowych funkcji zakłada się optymalizację wykorzystania przestrzeni i obiektów zabytkowych w kontekście poprawy funkcjonalno-przestrzennej i/lub zmiany kwalifikacji użytkowania obiektów. Zadanie to przewiduje realizację projektu pn. „Rewaloryzacja zabytkowego parku „Lipiny” wraz z przebudową oraz zmianą sposobu użytkowania budynku po GS „SCH” w Łubnicach oraz instalacją monitoringu wizyjnego”, tu w szczególności zadania: „Poprawa funkcjonalno-przestrzenna poprzez rewaloryzację zabytkowego Parku "Lipiny" w Łubnicach” (planowana kwota na realizację zadani w roku 2021 to 875 340,90 zł a w 2022r. 875 340,92).

Zadanie 5 zakłada realizację prac konserwatorsko-remontowych obiektów zabytkowych. Wśród najpilniejszych zadań wskazać należy rekonstrukcję Kaplicy Aniołów Stróżów w Beszowej, a także realizację prac remontowych budynku plebanii w Beszowej.

Kierunek 2: Ochrona i rehabilitacja zabytków poprzez zmianę ich formy ochrony.

Lp.	Zadanie
1.	Aktualizacja i systematyczna weryfikacja gminnej ewidencji zabytków.

W obrębie planowanego zadania planuje się:

- stworzenie płaszczyzny stałej współpracy z Wojewódzkim Konserwatorem Zabytków w zakresie słuszności treści zawartych w gminnej ewidencji zabytków oraz w kontekście uzupełnienia i ujednolicenia systemów ewidencyjnych zabytków nieruchomych i archeologicznych oraz wzmocnienie ochrony i opieki nad nimi.

Priorytet III: Podejmowanie działań promocyjno-edukacyjnych w celu kształtowania tożsamości kulturowej i postawy obywatelskiej.

Kierunek 1: Popularyzacja wiedzy o dziedzictwie kulturowym gminy i regionu.

Lp.	Zadanie
1.	Organizacja i inicjacja konkursów, wystaw i działań edukacyjnych z zakresu wiedzy o dziedzictwie historycznym i kulturowym gminy Łubnice i regionu.

W ramach zadania: Organizacja i inicjacja konkursów, wystaw i działań edukacyjnych z zakresu wiedzy o dziedzictwie historycznym i kulturowym gminy Łubnice i regionu planuje się realizację działań w celu zwiększenia świadomości potrzeby poznania i ochrony dziedzictwa kulturowego przede wszystkim przez dzieci i młodzież. W oparciu o współpracę z Centrum Kultury w Łubnicach planowana jest realizacja konkursów z

wiedzy dot. zabytków na terenie gminy Łubnice oraz konkursów i wystaw plastycznych. Działania te adresowane są przede wszystkim do dzieci i młodzieży szkolnej z gminy Łubnice. Obiektami, które będą eksponowane w ww. działaniach, ze względu na swoją wartość historyczną oraz wpływ na tożsamość kulturową społeczności lokalnej będą przede wszystkim:

- Zespół klasztorny paulinów w Beszowej,
- Park pałacowy w Łubnicach i historia pałacu w Łubnicach.

W harmonogramie działań znajdują się np. działania:

- Konkurs historyczny „CUDZE CHWALICIE SWEGO NIE ZNACIE” (konkurs wiedzy o gminie Łubnice i regionie świętokrzyskim dla szkół podstawowych);
- Konkurs plastyczny „NASZE ZABYTKI” dla szkół podstawowych;
- Łubnickie spacerzy z historią w tle. Cykl spotkań dla szkół podstawowych;
- Konkurs plastyczny „MAKIETA ŁUBNICKIEGO PAŁACU” konkurs open;
- Konkurs plastyczny „ZESPÓŁ KLASZTORNY POPAULIŃSKI W BESZOWEJ” dla mieszkańców gminy Łubnice;
- Plener malarski „PERŁY NASZEJ OKOLICY”;
- Widowisko historyczne w 160 rocznicę bitwy „POWSTANIE STYCZNIOWE – BITWA POD KOMOROWEM – 20 CZERWCA 1863”
- Konkurs historyczny „NASI BOHATEROWIE” (konkurs wiedzy o wybitnych osobach powiązanych z historią Łubnice i naszego regionu dla uczniów szkół podstawowych).

Kierunek 2: Powszechny dostęp do informacji i promocja dziedzictwa kulturowego w celu rozwoju turystyki.

Lp.	Zadanie
1.	Powstanie centrum informacji turystycznej na terenie gminy Łubnice.
2.	Stworzenie spójnego systemu informacji wizualnej (tj. tablice informacyjne, strona internetowa gminy Łubnice) obejmującego zasoby i wartości dziedzictwa kulturowego gminy.
3.	Wydanie publikacji o historii i zabytkach gminy Łubnice

W ramach zadania 1: Powstanie centrum informacji turystycznej na terenie gminy Łubnice zaplanowano realizację projektu pn. „Rewaloryzacja zabytkowego parku „Lipiny” wraz z przebudową oraz zmianą sposobu użytkowania budynku po GS „SCH” w Łubnicach oraz instalacją monitoringu wizyjnego” tu zadanie dot. przebudowy wraz ze zmianą sposobu użytkowania budynku na centrum informacji turystycznej, izbę pamięci regionalnej o osobach związanych w przeszłości z Łubnicami wraz z zagospodarowaniem terenu oraz poprawę bezpieczeństwa na terenie miejscowości Łubnice poprzez zakup i montaż monitoringu polegające na instalacji monitoringu wizyjnego (CCTV) w miejscach publicznych na działkach ew. nr 199, 198/16, 272/2, 198/39, 198/7, 280/1, 280/2 (planowana kwota na realizację zadania w 2021 roku 481 096,02 zł).

W obrębie zadania 2: Stworzenie spójnego systemu informacji wizualnej (tj. tablice informacyjne, strona internetowa gminy Łubnice) obejmującego zasoby i wartości dziedzictwa kulturowego gminy planuje się stworzenie spójnego systemu informacji wizualnej w ramach kampanii społeczno-edukacyjnej wykorzystującej tablice informacyjne i stronę internetową gminy Łubnice z uwzględnieniem aspektu profilaktyki w dziedzinie ochrony zabytków i opieki nad zabytkami i dostępności do zabytków dla osób z niepełnosprawnościami wraz z identyfikacją najważniejszych grup docelowych w kontekście budowy i poszerzenia świadomości społecznej w zakresie ochrony lokalnego krajobrazu kulturowego i przywracania ładu przestrzennego oraz profilaktyki i ochrony dziedzictwa przed działaniami przestępczymi tj. wandalizm, dewastacja, nielegalna rozbiora zabytkowej architektury, grabież i kradzież zabytków. Priorytetem w

obrębie ww. zadania jest umieszczenie w miejscowości Łubnice tablicy informacyjnej wraz z fotografiami zabytków o najwyższym znaczeniu na terenie gminy jak również wykonanie tablic informacyjnych, fotografii zabytkowego parku w Łubnicach przy współpracy z Centrum Kultury w Łubnicach, które będą umieszczone w przebudowanym budynku Centrum Informacji Turystycznej na terenie Parku.

Zadanie 3 zakłada wydanie publikacji o historii i zabytkach gminy Łubnice, ze szczególnym uwzględnieniem miejsc i obiektów cennych historycznie i kulturowo tu w szczególności Zespołu klasztornego paulinów w Beszowej, zabytkowego parku „Lipiny” w Łubnicach.

Poniżej przedstawiono wykaz planowanych inwestycji na terenie Gminy Łubnice w zakresie opieki nad zabytkami, które będą realizowane zgonnie z możliwościami finansowymi gminy i zatwierdzonym planem budżetowym.

Tabela 7: Wykaz planowanych inwestycji dotyczących bazy zabytków na terenie Gminy Łubnice w ujęciu chronologicznym

Lp.	Nazwa zadania/zakres	Podmiot odpowiedzialny za realizację	Szacowana wartość zadania (zł)	Termin realizacji
1.	<p>Rewaloryzacja zabytkowego parku „Lipiny” wraz z przebudową oraz zmianą sposobu użytkowania budynku po GS „SCH” w Łubnicach oraz instalacją monitoringu wizyjnego” w skład, której wchodzi następujące zadania:</p> <ul style="list-style-type: none"> ➤ Poprawa funkcjonalno-przestrzenna poprzez rewaloryzację zabytkowego Parku „Lipiny” w Łubnicach polegająca na rewaloryzacji reliktywów ogrodu pałacowego w miejscowości Łubnice w obrębie działki nr 199 o powierzchni 4.77 ha. m.in. poprzez budowę nawierzchni utwardzonych alei parkowych pieszych i pieszo-jezdnych, konserwację reliktywów fundamentów zabytkowego pałacu, instalację elementów małej architektury parkowej, budowę sieci oświetlenia terenu oraz rekonstrukcja i rewitalizacja szaty roślinnej parku poprzez konserwację i dokonanie nasadzeń roślinności niskiej oraz wysokiej, a także budowy zjazdu publicznego z drogi powiatowej na działkę 199; 	Gmina Łubnice	<p>2 505 921,24</p> <ol style="list-style-type: none"> 1. Poprawa funkcjonalno-przestrzenna poprzez rewaloryzację zabytkowego Parku "Lipiny" w Łubnicach (planowana kwota na realizację zadani w roku 2021 to 875 340,90 zł a w 2022r. 875 340,92), 2. Przebudowa wraz ze zmianą sposobu użytkowania budynku na centrum informacji turystycznej, izbę pamięci regionalnej o osobach związanych w przeszłości z Łubnicami wraz z zagospodarowaniem terenu (planowana kwota na realizację zadania w 2021 roku 481 096,02 zł). 	<p>Zadanie realizowane od grudnia 2020 r. Termin zakończenia zadania 30.09.2022 r.</p>

	<ul style="list-style-type: none"> ➤ Przebudowa wraz ze zmianą sposobu użytkowania budynku na centrum informacji turystycznej oraz izby pamięci regionalnej wraz z zagospodarowaniem terenu polegające na przebudowie budynku dawnego skupu żywca na Centrum Informacji Turystycznej wraz z przebudową przyłączy infrastruktury technicznej; ➤ Poprawa bezpieczeństwa na terenie miejscowości Łubnice poprzez zakup i montaż monitoringu polegające na instalacji monitoringu wizyjnego (CCTV) w miejscach publicznych. 			
2.	Udostępnienie informacji o zabytkach na stronie internetowej gminy.	Gmina Łubnice	W ramach prac zleconych pracownikom UG Łubnice	2022-2024
3.	Wykonanie tablic informacyjnych, fotografii zabytkowego parku w Łubnicach przy współpracy z Centrum Kultury w Łubnicach, które będą umieszczone w przebudowanym budynku Centrum Informacji Turystycznej na terenie Parku	Gmina Łubnice	W ramach prac zleconych pracownikom UG i CK w Łubnicach	2022
4.	Wydanie publikacji o historii i zabytkach gminy Łubnice	Gmina Łubnice, Centrum Kultury	Środki własne, dotacje zewnętrzne	2022-2025
5.	Organizacja konkursów o tematyce historycznej	Gmina Łubnice, Centrum Kultury	Środki własne, dotacje zewnętrzne	2022-2025
6.	Rekonstrukcja Kaplicy Aniołów Stróżów w Beszowej	Parafia pw. Św. Apostołów Piotra i Pawła w Beszowej	Środki MKiDN, dotacje UE	2022-2024
7.	Prace remontowo-konserwacyjne plebani w Beszowej	Parafia pw. Św. Apostołów Piotra i Pawła w Beszowej	Środki MKiDN, dotacje UE	2022-2025

7. Instrumentarium realizacji programu opieki nad zabytkami

Realizacja założeń Gminnego programu opieki nad zabytkami gminy Łubnice odbywać się będzie przy pomocy określonych instrumentów. Do osiągnięcia określonych rezultatów zostanie zastosowane

instrumentarium w postaci obowiązujących przepisów prawnych i zawartych w nich regulacjach dotyczących instrumentów prawno-ekonomicznych i finansów publicznych.

- instrumentów prawnych – wynikających z przepisów ustawowych, obejmujących między innymi uchwalanie miejscowych planów zagospodarowania przestrzennego, budowę parków kulturowych, wnioskowanie o wpis do wojewódzkiego rejestru lub wojewódzkiej ewidencji zabytków obiektów będących własnością Gminy Łubnice, wykonywanie decyzji administracyjnych wojewódzkiego konserwatora zabytków;
- instrumentów finansowych – obejmujących między innymi finansowanie prac konserwatorskich i remontowych przy obiektach zabytkowych będących własnością Gminy Łubnice, korzystanie z programów uwzględniających finansowanie z funduszy europejskich oraz dotacje, subwencje, dofinansowania, nagrody, zachęty finansowe dla właścicieli i posiadaczy obiektów zabytkowych;
- instrumentów koordynacji – obejmujących między innymi realizację projektów i programów dotyczących ochrony dziedzictwa kulturowego zapisanych w wojewódzkich, powiatowych i gminnych strategiach, współpracę z ośrodkami naukowymi akademickimi i/lub z organizacjami wyznaniowymi w zakresie ochrony i opieki nad zabytkami;
- instrumentów społecznych – obejmujących m.in. działania edukacyjne i promocyjne, współdziałanie z organizacjami społecznymi, działania prowadzące do tworzenia miejsc pracy związanych z opieką nad zabytkami;
- instrumentów kontrolnych – obejmujących między innymi aktualizację gminnej ewidencji zabytków, monitoring stanu zagospodarowania przestrzennego oraz stanu zachowania dziedzictwa kulturowego.

8. Zasady oceny realizacji programu opieki nad zabytkami

Program opieki nad zabytkami dla Gminy Łubnice, po zaopiniowaniu dokumentu przez Wojewódzkiego Konserwatora Zabytków, zostaje przedstawiony Radzie w Łubnicach, w celu przyjęcia go uchwałą (zgodnie z pkt 3 art. 87 ustawy o ochronie zabytków i opiece nad zabytkami). Dokument opracowywany jest na okres 4 lat i stanowi dokument uzupełniający w stosunku do innych dokumentów planistycznych i aktów prawa miejscowego. Wójt jest odpowiedzialny za monitorowanie i realizację niniejszego Programu oraz sporządzanie co 2 lata sprawozdań z realizacji zadań Programu i przedstawienie ich Radzie w Łubnicach. W przypadku istotnych zmian w zakresie zapisów lub.

Dla potrzeb dokonania oceny programu opieki nad zabytkami dla Gminy Łubnice niezbędne jest prowadzenie monitoringu wybranych wskaźników i wyników działań podejmowanych dla realizacji poszczególnych celów określonych w tym programie. Poniższa tabela przedstawia przykładowe kryteria prowadzenia oceny realizacji Programu.

Tabela 8: Kryteria prowadzenia oceny realizacji Programu opieki nad zabytkami dla Gminy Łubnice

Nazwa priorytetu	Wskaźniki
Priorytet I: Budowa optymalnego zarządzania systemem ochrony dziedzictwa kulturowego na poziomie lokalnym.	<ul style="list-style-type: none"> ➤ Liczba przeszkolonego personelu; ➤ Liczba szkoleń, w których uczestniczyli oddelegowani pracownicy.
Rewaloryzacja i świadome kształtowanie dziedzictwa i krajobrazu kulturowego Gminy Łubnice.	<ul style="list-style-type: none"> ➤ Liczba obiektów objętych pracami remontowo-konserwatorskimi; ➤ Wartość pozyskanych środków pozyskanych ze źródeł zewnętrznych; ➤ Wartość wydatków z budżetu gminy na ochronę i opiekę nad zabytkami;

	<ul style="list-style-type: none"> ➤ Liczba uchwalonych dokumentów uwzględniających zapisy dotyczące ochrony zabytków.
<p>Podjęmowanie działań promocyjno-edukacyjnych w celu kształtowania tożsamości kulturowej i postawy obywatelskiej.</p>	<ul style="list-style-type: none"> ➤ Liczba konkursów, wystaw i akcji/działań edukacyjnych; ➤ Liczba udostępnionych informacji o zabytkach na stronie internetowej; ➤ Liczba publikacji o zabytkach i ich ochronie (w tym folderów promocyjnych); ➤ Liczba nowych i/lub zmodernizowanych elementów infrastruktury służących rozwojowi turystyki kulturowej.

9. Źródła finansowania programu opieki nad zabytkami

Obowiązująca ustawa o ochronie zabytków i opiece nad zabytkami, określa odpowiedzialność za dbałość o zabytek a także możliwość zwrotu części lub nawet, w szczególnych przypadkach całości poniesionych nakładów pieniężnych związanych z koniecznością spełnienia przez właściciela lub posiadacza zabytku określonych obowiązków wskazanych w ust. 2 art. 5 w oparciu o finansowane z różnych źródeł w zależności od typu działań w tym środków pozabudżetowych.

Artykuł 71 ustawy o ochronie zabytków i opiece nad zabytkami określa, że w zakresie sprawowania opieki nad zabytkami osoba fizyczna lub jednostka organizacyjna posiadająca tytuł prawny do zabytku wynikający z prawa własności, użytkowania wieczystego, trwałego zarządu, ograniczonego prawa rzeczowego albo stosunku zobowiązaniowego finansuje prowadzenie prac konserwatorskich, restauratorskich i robót budowlanych przy tym zabytku. Sprawowanie opieki nad zabytkami, w tym finansowanie prac konserwatorskich, restauratorskich i robót budowlanych przy zabytku, do którego tytuł prawny posiada jednostka samorządu terytorialnego, jest zadaniem własnym tej jednostki.

Zgodnie z brzmieniem artykułu 73 ustawy podmioty będące właścicielem lub posiadaczem zabytku wpisanego do rejestru albo posiadające zabytek w trwałym zarządzie albo będące właścicielem lub posiadaczem zabytku wpisanego na Listę Skarbów Dziedzictwa, mogą ubiegać się o udzielenie dotacji celowej z budżetu państwa na dofinansowanie prac konserwatorskich, restauratorskich lub robót budowlanych przy zabytku wpisanym do rejestru albo prac konserwatorskich lub restauratorskich przy zabytku wpisanym na Listę Skarbów Dziedzictwa.

Artykuł 74 ustawy wskazuje organy udzielające dotacji na dofinansowanie prac konserwatorskich, restauratorskich lub robót budowlanych przy zabytku wpisanym do rejestru tj.:

- 1) ministra właściwego do spraw kultury i ochrony dziedzictwa narodowego ze środków budżetu państwa, z części, której dysponentem jest ten minister;
- 2) wojewódzkiego konserwatora zabytków ze środków finansowych z budżetu państwa w części, której dysponentem jest wojewoda.

Poniżej przedstawiono możliwe źródła finansowania prac konserwatorskich, restauratorskich i robót budowlanych przy obiektach zabytkowych. Zasadne jest sprawdzenie możliwości ubiegania się o wsparcie w instytucjach każdorazowo przed złożeniem wniosku o dotację.

- Budżet Gminy Łubnice;
- Budżet powiatu staszowskiego;
- Budżet województwa świętokrzyskiego;
- Dotacje Wojewódzkiego Konserwatora Zabytków (ze środków finansowych z budżetu państwa w części, której dysponentem jest wojewoda);

- Dotacje Wojewódzkiego Funduszu Ochrony Środowiska i Gospodarki Wodnej
- Dotacje wojewódzkie i powiatowe przyznawane na prace przy zabytku wpisanym do rejestru zabytków na podstawie art. 81 ustawy o ochronie zabytków i opiece nad zabytkami oraz na podstawie uchwały Sejmiku Województwa/Rady Powiatu w sprawie trybu i zasad przyznawania dotacji celowej na prace konserwatorskie, restauratorskie i roboty budowlane;
- Dotacje Ministra Kultury i Dziedzictwa Narodowego (ministra właściwego do spraw kultury i ochrony dziedzictwa narodowego) oraz innych ministrów – MKiDN każdego roku realizuje programy, w ramach których finansowane są projekty dotyczące ochrony zabytków;
- Program „Infrastruktura kultury”, którego celem programu jest stworzenie sprzyjających warunków dla prowadzenia działalności kulturalnej, poprzez modernizację i rozbudowę infrastruktury instytucji kultury, a także innych podmiotów działających w tym obszarze. Przedmiotem dofinansowania mogą być modernizacje i remonty obiektów przeznaczonych na działalność kulturalną i edukacyjną, w zakresie kultury oraz przygotowanie dokumentacji technicznej do inwestycji;
- Fundusz Kościelny w Ministerstwie Spraw Wewnętrznych i Administracji;
- Środki własne właścicieli obiektów zabytkowych;
- Darowizny na rzecz gminy;
- Środków Unii Europejskiej:
- Fundusze Europejskie na Infrastrukturę, Klimat, Środowisko (FEnIKS) – następca Programu Infrastruktura i Środowisko (POIiŚ). Program przyczyni się do rozwoju gospodarki niskoemisyjnej, ochrony środowiska oraz przeciwdziałania i adaptacji do zmian klimatu, wesprze także ochronę zdrowia i dziedzictwo kulturowe. Planowany budżet to ponad 25 mld euro.
- Fundusze Europejskie dla Rozwoju Społecznego 2021-2027 (FERS) – program jest kontynuatorem Programu Wiedza Edukacja Rozwój. Głównymi obszarami wsparcia będą projekty z zakresu: poprawy sytuacji osób na rynku pracy, zwiększenia dostępności dla osób ze szczególnymi potrzebami, zapewnienia opieki nad dziećmi, podnoszenia jakości edukacji i rozwoju kompetencji, integracji społecznej, rozwoju usług społecznych i ekonomii społecznej oraz ochrony zdrowia. Budżet w ramach programu to ponad 4 mld euro.
- Fundusze Europejskie na Rozwój Cyfrowy (FERC) – to następca programu Polska Cyfrowa, koncentrujący się na: zwiększeniu dostępu do ultraszybkiego internetu szerokopasmowego, udostępnieniu zaawansowanych e-usług pozwalających w pełni na elektroniczne załatwienie spraw obywateli i przedsiębiorców, zapewnieniu cyberbezpieczeństwa w ramach nowego dedykowanego obszaru interwencji, rozwoju gospodarki opartej na danych, wykorzystującej najnowsze technologie cyfrowe, rozwoju współpracy międzysektorowej na rzecz tworzenia cyfrowych rozwiązań problemów społeczno-gospodarczych, wsparciu rozwoju zaawansowanych kompetencji cyfrowych, w tym również w obszarze cyberbezpieczeństwa dla jednostek samorządu terytorialnego i przedsiębiorców. Planowany budżet to ok. 2 mld euro.
- Fundusze Europejskie dla Polski Wschodniej (FEPW) – nowy program dla makroregionu Polski Wschodniej będzie koncentrował się na czterech głównych obszarach: wzmocnienie konkurencyjności i innowacyjności przedsiębiorstw, energia i ochrona klimatu, spójna sieć transportowa i zwiększenie dostępności transportowej oraz aktywizacja kapitału społecznego, rozwój turystyki i usługi uzdrowiskowe. Obszary objęte programem to województwa: lubelskie, podkarpackie, podlaskie, świętokrzyskie, warmińsko-mazurskie i mazowieckie bez Warszawy i dziewięć otaczających ją powiatów. Budżet przeznaczony na ww. działania to ok. 2,5 mld euro.
- Regionalny Program Województwa Świętokrzyskiego – 1,106 mld euro.

10. Załączniki

Załącznik 1. Wykaz zabytków wpisanych do rejestru zabytków na obszarze gminy Łubnice

Załącznik 2. Wykaz stanowisk archeologicznych na terenie gminy Łubnice

Załącznik 3. Mapa stanowisk archeologicznych i zabytków nieruchomych na terenie gminy Łubnice

ZAŁĄCZNIK 1: WYKAZ ZABYTKÓW NA OBSZARZE GMINY ŁUBNICE

LP	MIJSCOWOŚĆ	NAZWA OBIEKTU	DATA	ID, SYGNATURA WPISU DO REJESTRU	DATA WPISU DO REJESTRU
1.	Beszowa 28-232 Łubnice gm. Łubnice pow. staszowski woj. świętokrzyskie Nr ewid. dz. 261202_2.0001.443	Zespół klasztorny paulinów	- kościół ob. par. p.w. św. Apostołów Piotra i Pawła, 1407, 1697, 1886-89, - skrzydło klasztorne, ob. plebania, 1 ćw. XV, 1910, - dzwonnica, drewniana XVII w.	643780, A-852/1-3 643781, A-852 643782, A-852/1-3 643783, A-852	16.10.1956, 19.02.1966, 24.02.1977
2.	Beszowa 28-232 Łubnice gm. Łubnice pow. staszowski woj. świętokrzyskie Nr ewid. dz. 261202_2.0001.443	Cmentarz przykościelny	Data założenia 1407 r.	63/77	A.852/1-3, dec. z dnia 30.09.2020 r.
3.	Beszowa 28-232 Łubnice gm. Łubnice pow. staszowski woj. świętokrzyskie	Cmentarz parafialny (stara część)	Stara część, 2 ćw. XIX w.	643784, A-853	19.10.1989
4.	Gace Słupieckie 28-232 Łubnice gm. Łubnice pow. staszowski woj. świętokrzyskie	Cmentarz rzymskokatolicki	założony w drugiej ćw. XIX w., powiększony na początku lat osiemdziesiątych XX w.	GEZ	GEZ
5.	Łubnice 28-232 Łubnice gm. Łubnice pow. staszowski woj. świętokrzyskie	Pozostałości zespołu pałacowego: - fundamenty pałacu, - park pałacowy	XVIII-XIX w.	779503, A-854 643785, A-854 park, 1712-1777950430	27.05.1986
6.	Szczebrzusz (Zofiówka) 28-232 Łubnice gm. Łubnice pow. staszowski woj. świętokrzyskie	Kościół parafialny p.w. św. Jana Chrzyciela, murowany	1939 r., rozbudowa 1950 r.	GEZ	-
7.	Beszowa 28-232 Łubnice gm. Łubnice pow. staszowski woj. świętokrzyskie Nr ewid. dz. 261202_2.0001.443	Figura Matki Boskiej Niepokalanego Poczęcia	poł. XVIII w.	GEZ	-
8.	Beszowa 28-232 Łubnice gm. Łubnice pow. staszowski woj. świętokrzyskie Nr ewid. dz. 261202_2.0001.443	Kaplica na placu przed kościołem śś. Piotra i Pawła	XIX w.	WEZ	-
9.	Beszowa	Figura św. Jana	XVIII w.	Rej. zab. 45.B, poz. 64	Decyzja z dnia

	28-232 Łubnice gm. Łubnice pow. staszowski woj. świętokrzyskie Nr ewid. dz. 261202_2.0001.443	Nepomucena z aniołkami na placu przed kościółem			7.06.2004 r.
10.	Orzelec Duży, dz. ew.70/1 28-232 Łubnice gm. Łubnice pow. staszowski woj. świętokrzyskie	Krzyż przydrożny	XVII w.	GEZ	-
11.	Orzelec Duży dz. ew. 181 28-232 Łubnice gm. Łubnice pow. staszowski woj. świętokrzyskie	Figurka Matki Boskiej w Orzelcu Dużym	1989 r.	GEZ	-
12.	Orzelec Mały, dz. ew. 25/6 28-232 Łubnice gm. Łubnice pow. staszowski woj. świętokrzyskie	Kapliczka przydrożna w Orzelcu Małym	Prawdopodobnie XIX w.	GEZ	-
13.	Orzelec Mały dz. ew. 21/1 28-232 Łubnice gm. Łubnice pow. staszowski woj. świętokrzyskie	Kapliczka w Orzelcu Małym	Prawdopodobnie koniec XIX w.	ID 643785 A-854	Decyzja z dnia z 27.05.1986 r.
14.	Słupiec, dz. ew. 854 28-232 Łubnice gm. Łubnice pow. staszowski woj. świętokrzyskie	Figura św. Jana Nepomucena	XVIII w. 1738 r.	GEZ	-
15.	Borki dz.ew.nr 331 28-232 Łubnice gm. Łubnice pow. staszowski woj. świętokrzyskie	Zagroda nr 5, obora wł. prywatna	1910 r.	GEZ	-
16.	Borki dz.ew.nr 331 28-232 Łubnice gm. Łubnice pow. staszowski woj. świętokrzyskie	Zagroda nr 5, dom wł. prywatna	1910 r.	GEZ	-
17.	Słupiec dz.ew.nr 786/1 28-232 Łubnice gm. Łubnice pow. staszowski woj. świętokrzyskie	Strażnica graniczna	1905 r.	GEZ	-
18.	Słupiec dz. ew. 383,384/1,	Pozostałości zespołu	1897	GEZ	-

	28-232 Łubnice gm. Łubnice pow. staszowski woj. świętokrzyskie	dworskiego: rządówka, wł. prywatna, murowana			
19.	Słupiec dz. ew. 386,387 28-232 Łubnice gm. Łubnice pow. staszowski woj. świętokrzyskie	Pozostałości zespołu dworskiego: spichlerz od. 1928 młyn elektryczny, wł. prywatna, murowana	1894, rozbudowa 1938	GEZ	-

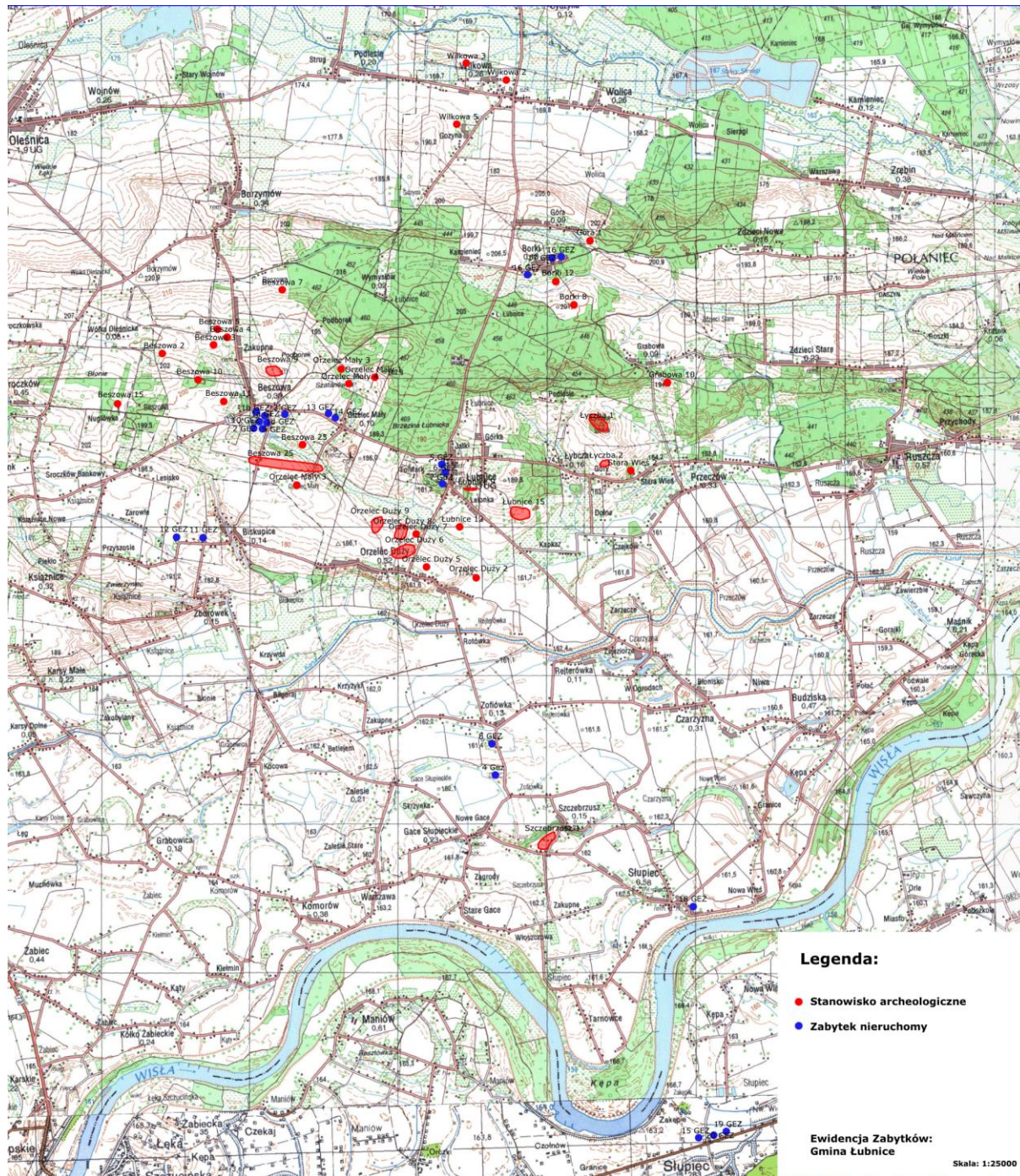
ZAŁĄCZNIK 2: WYKAZ STANOWISK ARCHEOLOGICZNYCH NA TERENIE GMINY ŁUBNICE

STANOWISKA ARCHEOLOGICZNE							
LP.	MIEJSCOWOŚĆ	NR STAN. W MSC.	OB. AZP	NR OB. AZP	FUNKCJA	CHRONOLOGIA	KULTURA
1.	BESZOWA	2	95-67	39	Obozowisko, osada	Obozowisko - neolit (k. złocka?) Osada – schyłek EB – wczesna ep. żelaza	Obozowisko - kultura? Osada – kultura łużycka
2.	BESZOWA	3	95-67	40	Ślady osadn.	Ślad osadn. – ep. kamienia Ślad osadn. – prahist.	Kultura nieznana
3.	BESZOWA	4	95-67	41	Ślad osadn., osada	Ślad osadn. – ep. kamienia Osada – schyłek EB – wczesna ep. żelaza	Ślad osadn. – kultura? Osada – kultura łużycka
4.	BESZOWA	5	95-67	42	Obozowisko	Epoka kamienia	Nieokreślona
5.	BESZOWA	7	95-67	44	Obozowisko	Epoka kamienia	Nieokreślona
6.	BESZOWA	9	95-67	46	Osada	Neolit	Kultura pucharów lejkowych
7.	BESZOWA	10	95-67	47	Ślad osadn., osada	Ślad osadn. – ep. kamienia Osada – schyłek EB – wczesna ep. żelaza	Ślad osadn. – kultura? Osada – kultura łużycka
8.	BESZOWA	11	95-67	48	Osada	Osada – ?	Osada – kultura łużycka
9.	BESZOWA	15	95-67	52	Osada	Wczesna ep. żelaza (późna faza?)	Kultura łużycka
10.	BESZOWA	23	95-67	60	Ślady osadn.	Ślad osadn. – ep. kamienia Ślad osadn. – ?	Ślad osadn. -? Ślad osadn. – kultura łużycka
11.	BESZOWA	25	95-67	62	Cmentarzysko	Schyłek EB – wczesna ep. żelaza (późna faza)	Kultura łużycka
12.	BORKI	8	95-68	65	Ślady osadnictwa	Ślad osadnictwa – prahist. Ślad osadnictwa – wczesne średn. Ślad osadnictwa – średn.	Kultura nieznana
13.	BORKI	12	95-68	68	Osada	Późny OWR	Kultura łużycka
14.	GÓRA	1	94-68	2	Osady, cmentarzysko	Osada – 2 połowa I okresu ep. brązu Osada – późny brąz-halsztat Osada – XI-XIII w. Osady i cmentarzysko – mezolit	Osada – kultura? Osada – kultura łużycka, późny brąz-halsztat Osada – kultura prapolska Osady i cmentarzysko – kultura pucharów lejkowych, świderska, ceram. sznur., łużycka, przew.
15.	GRABOWA	10	95-68	64	Punkt	Chronologia nieznana	Kultura tarnobrzeska

					osadniczy		
16.	ŁUBNICE	9	95-68	31	Punkty osadnicze	Punkt osadniczy (kilka) – wczesne średniowiecze Punkt osadniczy – neolit? Punkt osadniczy – nowożytność	Kultura nieznana
17.	ŁUBNICE	12	95-68	54	Punkt osadnictwa	Prahistoria	Kultura nieznana
18.	ŁUBNICE	15	95-68	57	Punkt osadnictwa	Chronologia nieznana	Kultura tarnobrzeska
19.	ŁYCZBA	1	95-68	59	Grodzisko	Chronologia nieokreślona	Kultura nieznana
20.	ŁYCZBA	2	95-68	60	Punkt osadniczy Ślad osadnictwa	Punkt osadniczy – chronologia nieznana Ślad osadnictwa – chronologia nieznana	Punkt osadniczy – kultura: tarnobrzeska Ślad osadnictwa – kultura: nieznana
21.	ORZELEC DUŻY	2	95-68	6	Osada Ślad osadnictwa Punkt osadniczy	Osada – wczesne średniowiecze Ślad osadnictwa – średniowiecze Punkt osadniczy – epoka brązu	Osada – kultura prapolska Ślad osadnictwa – kultura: nieznana, Punkt osadniczy – kultura: tarnobrzeska
22.	ORZELEC DUŻY	5	95-68	48	Ślady osadnictwa, punkty osadnicze	Ślad osadnictwa – wczesny brąz Ślad osadnictwa – prahist. kamień Punkt osadniczy – prahist. Punkt osadniczy – nowożytność	Kultura nieznana
23.	ORZELEC DUŻY	6	95-68	49	Punkty osadnicze	Punkt osadniczy – chronologia: prahist. Punkt osadniczy – nowożytność Punkt osadniczy – średniowiecze	Kultura nieznana
24.	ORZELEC DUŻY	7	95-68	50	Ślady osadnictwa Punkt osadniczy	Ślad osadnictwa – chronologia: prahist. Ślad osadnictwa – chronologia: wczesne średniowiecze? Punkt osadniczy – późne średniowiecze	Kultura nieznana
25.	ORZELEC DUŻY	8	95-68	51	Punkt osadniczy	Prahistoria	Kultura nieznana
26.	ORZELEC DUŻY	9	95-68	52	Ślad osadnictwa Punkty osadnicze	Ślad osadnictwa – epoka kamienia Punkt osadniczy – prahistoria	Kultura nieznana

						Punkt osadniczy – średniowiecze	
27.	ORZELEC MAŁY	3	95-67	63	Osada	Prahist.	Kultura nieznana
28.	ORZELEC MAŁY	1	95-68	41	Punkt osadniczy Ślad osadnictwa	Punkt osadniczy – okres wpływów rzymskich Ślad osadnictwa – chronologia nieznana	Kultura nieznana
29.	ORZELEC MAŁY	3	95-68	43	Punkt Ślad osadnictwa	Punkt osadniczy – neolit Ślad osadnictwa – wczesne średniowiecze?	Kultura nieznana
30.	ORZELEC MAŁY	4	95-68	44	Punkt osadniczy Ślady osadnictwa	Punkt osadnictwa – epoka brązu Ślad osadnictwa – średniowiecze Ślad osadnictwa – wczesne średniowiecze	Punkt osadniczy – kultura: tarnobrzeska, Ślad osadnictwa – kultura: nieznana, Ślad osadnictwa – kultura: nieznana
31.	STARA WIEŚ	2	96-68	62	Ślad osadnictwa Punkt osadniczy	Ślad osadnictwa – prahistoria Punkt osadniczy – nowożytność	Kultura nieznana
32.	SZCZEBRZUSZ	1	96-68	6	Osada	X-XIII w.	wczesnośredniowieczna
33.	WILKOWA	2	94-68	7	Punkt osadniczy, osada, ślad osadnictwa	Punkt osadn. – halsztat lub wczesny laten. Osada – okres wpł. rzymskich Punkt osadn. – XII-XIV w. Ślad osadn. – średniowiecze	Punkt osadn. – kultura grobow kloszowych Osada – kultura przeworska Punkt osadn. – kultura prapolska Ślad osadn. – kultura polska
34.	WILKOWA	3	94-68	8	Osada, ślady osadnictwa	Osada –koniec ep. br. pocz. halszt. Punkt osadn. – okres wpł. rzymskich (późny?) Ślad osadn. – średniowiecze, XI-XIII w. Ślad osadn. – ?	Osada – kultura łużycka Punkt osadn. – kultura przeworska Ślad osadn. – kultura wczesne średniowiecze Ślad osadn. – kultura późne średniowiecze
35.	WILKOWA	5	94-68	25	Cmentarzysko? Osada?	Cmentarzysko? Osada? – późny laten/wcz. rzym.	Kultura przeworska

ZAŁĄCZNIK 3. MAPA STANOWISK ARCHEOLOGICZNYCH I ZABYTKÓW NIERUCHOMYCH NA TERENIE GMINY ŁUBNICE



Spis tabel

Tabela 1: Stan zachowania zabytków nieruchomych znajdujących się w Gminnej Ewidencji Zabytków.	21
Tabela 2: Wykaz zabytków architektury i urbanistyki na terenie Gminy Łubnice.	25
Tabela 3: Wykaz stanowisk archeologicznych na terenie Gminy Łubnice.	27
Tabela 4: Wykaz pomników przyrody na terenie Gminy Łubnice.	30
Tabela 5: Ocena stanu dziedzictwa kulturowego gminy Łubnice.	42
Tabela 6: Cele, priorytety i kierunki programu opieki nad zabytkami.	45
Tabela 7: Wykaz planowanych inwestycji dotyczących bazy zabytków na terenie Gminy Łubnice w ujęciu chronologicznym.	49
Tabela 8: Kryteria prowadzenia oceny realizacji Programu opieki nad zabytkami dla Gminy Łubnice	51

Spis ilustracji

Fotografia na stronie tytułowej autorstwa Miłosza Środy, źródło:

<http://www.polskiezabytki.pl/m/obiekt/8835/Lubnice/>

Ilustracja 1: Lokalizacja gminy Łubnice na tle województwa i powiatu (źródło: http://www.lubnice.eu/o-miescie/ogolne?start=4 i Lokalny Program Rewitalizacji miejscowości Łubnice na lata 2007-2015)	15
Ilustracja 2: Symbol gminy Łubnice.	18
Ilustracja 3: Zespół klasztorny paulinów w Beszowej, zdjęcie autorstwa BC Consulting Bożena Cebula	32
Ilustracja 4: Kościół pw. Św. Apostołów Piotra i Pawła w Beszowe i przylegająca do niego kaplica Jagniątkowskich pw. Św. Antoniego, zdjęcie autorstwa BC Consulting Bożena Cebula	33
Ilustracja 5: Drewniana dzwonnica w Zespole klasztornym paulinów w Beszowej, zdjęcie autorstwa BC Consulting Bożena Cebula	34
Ilustracja 6: Cmentarz rzymskokatolicki w Beszowej, zdjęcia autorstwa BC Consulting Bożena Cebula	35
Ilustracja 7: Pałac w 1916 r., fotografia archiwalna.	38
Ilustracja 8: Elewacja południowa pałacu w 1933 r. (od strony parku), (Archiwum ZAP WAPW)	38
Ilustracja 9: Pałac w 1940 r. fotografia ze zbiorów rodziny Dulebów	39
Ilustracja 10: Pałac w 1943 r., fotografia ze zbiorów G. Ciołka (archiwum NID)	39
Ilustracja 11: Pozostałości zespołu pałacowego w Łubnicach: fundamenty pałacu, park pałacowy, zdjęcia autorstwa BC Consulting Bożena Cebula	41

Bibliografia

1. A. Cebula, A. Kunkel Architekci, *PROJEKT ZAGOSPODAROWANIA TERENU*, Sowia Wola Folwarczna 2021;
2. A. Celichowski, J. Heyda (Biuro Studiów i Projektów Lasów Państwowych w Łodzi, Samodzielny Zespół Zieleni): *Ewidencja parku w Łubnicach*, Łódź, 1984;
3. G. Ciołek: *Ogrody Polskie*; wznowienie pod redakcją Janusza Bogdanowskiego, Warszawa 1978;
4. M. Grzęda, *Architektura klasztoru Paulinów w Beszowej w: MODUS Prace z historii sztuki X-XI*, 2011;
5. F. Kiryk, *Beszowa i Mielec. Przyczyńki do ich najdawniejszych dziejów w: Artykuły i edycje, Rocznik Biblioteki Naukowej PAU i PAN w Krakowie*, 2018;
6. S. Pytko, *Kościół w Beszowej. Parafia świętych Piotra i Pawła*, Łódź 2003;
7. *Rocznik Jubileuszowy Diecezji Sandomierskiej 1818-2018*, red. Ks. R. Janiec, ks. P. Tylec, ks. B. Krzos, ks. S. Gruba, Sandomierz 2018;
8. *Słownik geograficzny Królestwa Polskiego i innych krajów słowiańskich / Tom V*, nakł. Filipa Sulimierskiego i Władysława Walewskiego, Warszawa 1880-1914;
9. S. Thugutt: *Przewodnik po Królestwie Polskiem. Cz. 1, Kieleckie i Radomskie*, Warszawa 1914;
10. T. Węclawowicz, *Małopolska i ziemie ruskie Korony (w:) Architektura gotycka w Polsce*, Warszawa 1995;
11. W. Siek: *Opis historyczny miasta i parafii Staszów*. Radom 1918 i Sandomierz 1937;
12. Jerzy Z. Pająk „Dzieje podziałów administracyjnych a granice regionu świętokrzyskiego” w: „Region świętokrzyski. Mit czy rzeczywistość?” red. J. Wijaczka Kielce 2001;
13. *Zabytki architektury i budownictwa w Polsce. Województwo tarnobrzeskie*, t. 42, red. H. Krzyżanowska, Ośrodek Dokumentacji Zabytków, Warszawa 1990;
14. J. Zub, *Dzieje kościoła i klasztoru paulińskiego w Beszowej po kasacie zakonu (w:) „Studia Claromontana”*, t. 10, 1989;
15. Materiały i fotografie archiwalne udostępnione przez: Archiwum Centrum Kultury i Urzędu Gminy w Łubnicach;
16. Materiały udostępnione przez Archiwum Świętokrzyskiego Wojewódzkiego Konserwatora Zabytków, Delegatury w Sandomierzu.

UZASADNIENIE

Zgodnie z art. 87 ustawy z dnia 23 lipca 2003r. o ochronie zabytków i opiece nad zabytkami (t. j. Dz. U. z 2022r. poz. 480 z późn. zm.) ustawa nakłada na gminę obowiązek sporządzenia programu opieki nad zabytkami. Zgodnie z obowiązującymi przepisami gminny program opieki nad zabytkami opracowuje się na okres 4 lat. Program ma na celu w szczególności:

- uwzględnianie uwarunkowań ochrony zabytków, w tym krajobrazu kulturowego i dziedzictwa archeologicznego, łącznie z uwarunkowaniami ochrony przyrody i równowagi ekologicznej;
- zahamowanie procesów degradacji zabytków i doprowadzenie do poprawy stanu ich zachowania;
- wyeksponowanie poszczególnych zabytków oraz walorów krajobrazu kulturowego;
- podejmowanie działań zwiększających atrakcyjność zabytków dla potrzeb społecznych, turystycznych i edukacyjnych oraz wspieranie inicjatyw sprzyjających wzrostowi środków finansowych na opiekę nad zabytkami;
- określenie warunków współpracy z właścicielami zabytków, eliminujących sytuacje konfliktowe związane z wykorzystaniem tych zabytków;
- podejmowanie przedsięwzięć umożliwiających tworzenie miejsc pracy związanych z opieką nad zabytkami.

Przyjęcie programu opieki nad zabytkami umożliwi samorządowi gminy wykonywanie zadań własnych w zakresie ochrony zabytków i opieki nad nimi.

Gminny program opieki nad zabytkami został pozytywnie zaopiniowany przez Świętokrzyskiego Wojewódzkiego Konserwatora Zabytków w Kielcach delegatura w Sandomierzu pismem znak DS.5120.3.2022 z dnia 01-08-2022r.

W związku z powyższym uznaje się za zasadne podjęcie przedmiotowej uchwały.

Przewodniczący Rady Gminy

Marian Komasara

**Imienne głosowanie uchwały Nr XXXVIII/243/22 w sprawie przyjęcia
Gminnego Programu Opieki nad Zabytkami dla Gminy Łubnice na lata
2022 – 2025.**

Lp.	Nazwisko i imię	Za	Przeciw	Wstrzymał się od głosu
1	Adaś Henryka	X	—	—
2	Bąk Ewa	X	—	—
3	Bolon Maria	X	—	—
4	Golba Marian	X	—	—
5	Gromny Marian	X	—	—
6	Komasara Marian	X	—	—
7	Kowalska Aneta	X	—	—
8	Kozioł Eugeniusz	X	—	—
9	Krzyszowski Paweł	X	—	—
10	Sekuła Stanisław	X	—	—
11	Soja Danuta	—	—	—
12	Stefaniak Robert	X	—	—
13	Szałach Michał	X	—	—
14	Szymański Grzegorz	X	—	—
15	Wróbel Justyna	X	—	—